

Palatinus Facility Management Kft.

1094 Budapest, Tűzoltó u. 57.

D2 IRODAHÁZ

TŰZVÉDELMI SZABÁLYZAT

GALVÉD KFT

Adószám: 23867431-1-41
1046 Bp., Erdősor u. 4. 7/42.
Szá.: 10401213-50526552-82881012
Tel.: 06 30 843 8110

Galla Gábor

Készítette: Galla Gábor

Tűzvédelmi előadó

Galvéd tűz- és munkavédelmi kft.

Bizonyítvány száma: 350188

/Debreceni Vizsgaközpont Kft. 2015.11.30./

2022. április 14.

TARTALOMJEGYZÉK

I. A Tűzvédelmi Szabályzat hatálya

II. Jogszabályi hivatkozások

III. Az épület rövid leírása

IV. Palatinus FM Kft. tűzvédelmi szervezete

1. Ügyvezető igazgató
2. Üzemeltetési vezető
3. Tűzvédelmi szaktevékenységet ellátó személy
4. Munkavállalók kötelessége és magatartása
5. Portaszolgálat feladatai
6. Az épület területén ideiglenesen munkát végző személyekre vonatkozó előírások
7. Bérlet feladatai
8. Tűzvédelmi oktatás

V. A használatra vonatkozó általános tűzvédelmi szabályok

1. Dohányzás
2. Tűzveszélyes tevékenység
3. Anyagkezelés, raktározás, tárolás
4. Villamos berendezések
5. Világító berendezések, eszközök
6. Villámvédelmi berendezés
7. Közlekedési, kiürítési, illetve menekülési utak
8. Csatornahálózat
9. A tűzvédelmi berendezés létesítésére és használatára vonatkozó tűzvédelmi szabályok, tűzterjedést gátló berendezés, hő és füst elleni védelem megoldásai
10. Tűzjelzés, tüzesetek bejelentése

VI. Külön előírások egyes helyiségek és berendezések használatához

1. Irodák, tárgyaló helyiségek
2. Konyha, étkező helyiség
3. Raktárak, tároló helyiségek
4. Karbantartó helyiség
5. Kazánház
6. Gázüzemű berendezések
7. Mélygarázs
8. Személyfelvonó
9. Füstmentes lépcsőház
10. Menekülési útvonal, közlekedők, előterek
11. Szellőző gépház, gázmérő helyiség, elektromos kapcsoló helyiség
12. Hulladék tároló
13. Szerver helyiségek
14. Konferenciaterem

VII. Záró rendelkezések

VIII. Mellékletek

I. A TŰZVÉDELMI SZABÁLYZAT HATÁLYA

A tűzvédelemről szóló 1996. évi XXXI. törvény 19. §. (1) bekezdése, a 30/1996. (XII.6.) BM rendelet és a 30/2019 (VII.26) BM rendelettel módosított 54/2014 (XII.5.) BM rendeletben előírtak szerint, a Tűzvédelmi Szabályzatot végrehajtásra kiadom.

Jelen Tűzvédelmi Szabályzat hatálya kiterjed:

A Palatinus Facility Management Kft. létesítményének, D2 Irodaház (1094 Budapest, Tűzoltó u. 57.) területére, valamennyi alkalmazottjára, az ott ideiglenesen munkát vállalókra.

Érvényes 2022. április 14.-től visszavonásig.

Ezen szabályzat által nem szabályozott tűzvédelmi tárgykörökben a vonatkozó jogszabályok rendelkezései az irányadóak.

A Tűzvédelmi Szabályzat a kiadása napján hatályos jogszabályokkal összhangban tartalmazza a tűzvédelmi előírásokat. A szabályzatot új jogszabály megjelenésekor, új tevékenység, technológia bevezetésekor, illetve a létesítmény bővítésekor, átépítésekor felül kell vizsgálni és a szükséges módosításokat végre kell hajtani. A Tűzvédelmi Szabályzatot a tűzvédelmi helyzetre kiható minden változás esetén úgy kell átdolgozni, hogy az naprakész legyen.

A Tűzvédelmi Szabályzat kiadástól visszavonásig hatályos, megismerhetőségéről a Palatinus Facility Management Kft gondoskodik, megismerése a munkavállalók kötelezettsége tűzvédelmi oktatás keretén belül.

II. JOGSZABÁLYI HIVATKOZÁSOK

1996. évi XXXI. törvény a tűz elleni védekezésről, a műszaki mentésről és a tűzoltóságról

30/1996. (XII. 6.) BM rendelet a tűzvédelmi szabályzat készítéséről

30/2019 (VII.26) BM rendelettel módosított 54/2014. (XII. 5.) BM rendelet az Országos Tűzvédelmi Szabályzatról

45/2011. (XII. 7.) BM rendelet a tűzvédelmi szakvizsgára kötelezett foglalkozási ágakról, munkakörökről, a tűzvédelmi szakvizsgával összefüggő oktatásszervezésről és a tűzvédelmi szakvizsga részletes szabályairól

21/2010. (V. 14.) NFGM rendelet az egyes ipari és kereskedelmi tevékenységek gyakorlásához szükséges képesítésekről

III. AZ ÉPÜLET RÖVID LEÍRÁSA

A Palatinus Facility Management Kft. tevékenységi köre: ingatlan üzemeltetés

- Az épület a Tűzoltó utca Lenhossék utcához közeli részén helyezkedik el.
- Középmagas, talajszint alatt mélygarázs, földszint és 5 szint jellemzi.
- Az épületben 1 füstmentes lépcsőház van.
- A felvonók nem minősülnek biztonsági felvonóknak, tűz esetén használatuk tilos!

IV. PALATINUS FM KFT. TŰZVÉDELMI SZERVEZETE

1. **Ügyvezető igazgató**

Közvetlenül felelős az irányítása alá tartozó létesítmény tűzvédelmi helyzetéért.

Gondoskodik a létesítmény tűzvédelmi feladatainak ellátásához szükséges feltételek biztosításáról (személyi, technikai és pénzügyi feltételek). Személyesen irányítja és ellenőrzi a tűzvédelmi tevékenységet.

Figyelemmel kíséri az alkalmazottak tűzvédelmi oktatásának megtörténtét.

Részt vesz a D2 Irodaház területén történő tűzvédelmi bejárásokon.

A tűzvédelmi szabályok, előírások megszegőivel szemben felelősségre vonást kezdeményez.

A tűzvédelmi hatóság ellenőrzésein (átfogó, cél, utó, témavizsgálat) a tűzvédelmi szaktevékenységet ellátó szakcég/szakember képviselőjével együtt részt vesz.

Minden tűzvédelmet érintő kérdésben köteles az üzemeltetési vezetőt meghívni:

- megbeszélésre,
- oktatásokra,
- új létesítmények átadására,
- és üzembe helyezésére,
- tűzvédelmi hatóság eljárására

2. **Üzemeltetési vezető**

Rendszeresen ellenőrzi:

- közlekedési, kiürítési, menekülési utak szabad állapotát,
- tűzvédelmi eszközök (tűzoltó készülék, tűzcsap) meglétét, hozzáférhetőségét, műszaki állapotát,
- a fokozottan tűz-vagy robbanásveszélyes osztályba tartozó anyagok szabályszerű tárolását, valamint az azokkal tevékenykedők ruházatát,
- gépek, berendezések tisztasági állapotát,
- tűzvédelmi szakvizsgára kötelezett alkalmazottak szakvizsga bizonyítványainak meglétét,
- éghető anyagú hulladékok szabályszerű tárolását,
- gépjárművek szabályszerű tárolását,
- munkavállalók tűzvédelmi oktatásának meglétét,
- tűzjelzés lehetőségét a Tűzoltóság felé,
- a raktározási, tárolási előírások betartását,
- a tűzvédelmi eszközök, berendezések szavatossági idejét,
- a dohányzási tilalom betartását,
- a tűzveszélyes munkavégzést, az alkalomszerű tűzveszélyes tevékenységre kiadott engedély meglétét, annak szabályszerűségét,

- a tűzvédelmi dokumentációk meglétét, azok naprakész állapotát, az elektromos berendezések, a villámvédelmi felülvizsgálat határidejét, az abban feltárt hiányosságok megszüntetését stb.

Részt vesz és munkájával elősegíti a létesítmény területén történő tüzesetek kivizsgálását, felelősök megállapítását.

Részt vesz az ügyvezető által tartott azon megbeszéléseken, melyeken a tűzvédelmet közvetve vagy közvetetten érintő behatások várhatóak.

Biztosítja, hogy a vezetése alá tartozó területen végzendő alkalmi tűzveszélyes tevékenység csak megfelelő írásos engedéllyel történjen. Biztosítja az engedélyben előírt biztonsági előírások végrehajtását. Ennek megtörténte után a tűzveszélyes munkavégzési engedélyt aláírva, engedélyezi a munka végrehajtását.

Biztosítja, hogy a tűzvédelmi szabályokat a működés területén dolgozó idegen vállalatok munkavállalói is megismerjék és betartsák.

Gondoskodik arról, hogy a létesítmény központi helyiségében megfelelő, naprakész elsősegélynyújtó doboz legyen.

Megszervezni munkavállalók rendszeres tűzvédelmi oktatását (évente egy alkalommal).

Gondoskodik arról, hogy az irányítása alá tartozó területen karbantartás, takarítás, mázolás, festés, stb. alkalmával a tűzvédelmi feliratok és jelzések az előző állapot szerint vissza legyenek helyezve, illetve ki legyenek cserélve.

3. Tűzvédelmi szaktevékenységet ellátó személy

Folyamatosan ellenőrzi a D2 Irodaház területét és tűzvédelmi helyzetét.

Naprakész állapotban tartja a Palatinus FM Kft. tűzvédelmi dokumentációit (Tűzvédelmi Szabályzat, Tűzriadó Terv).

Rendszeresen figyelemmel kíséri és elvégzi a tűzvédelmi oktatást.

Figyelemmel kíséri és ellenőrzi a létesítmény területén dolgozó külső vállalatok munkáit, különös tekintettel a tűzvédelmi szabályok betartására és betartatására.

Elősegíti és szakmai tanácsokat ad a területre vonatkozó tűzvédelmi beruházásokra.

Megszervezi a mentő és megelőző tűzvédelmi tevékenységet a D2 Irodaház területén.

Részt vesz az ügyvezető igazgató által tartott azon megbeszéléseken, melyeken a tűzvédelmet közvetve vagy közvetetten érintő behatások várhatóak.

A létesítmény tűzvédelmi helyzetéről rendszeresen beszámol az ügyvezető igazgató részére írásban, vagy halasztást nem tűrő esetekben azonnal.

Figyelemmel kíséri és munkájával elősegíti a D2 Irodaház területén történő tüzesetek kivizsgálását, felelősök megállapítását.

4. Munkavállalók kötelessége és magatartása

Kötelesek megismerni és tevékenységük során maradéktalanul betartani a Tűzvédelmi Szabályzat és a tűzvédelmet érintő szakmai előírások rájuk vonatkozó részeit.

Kötelesek részt venni a tűzvédelmi oktatásokon és az ott elhangzottakat elsajátítani.

Kötelesek a munkahelyükön megszüntetni minden olyan körülményt, amely tüzet okozhat. A magatartási szabályokat kötelesek megismerni és azt a munkavégzés során megtartani.

Felelősek a munkavégzés során használt gépek, berendezések technológiai és kezelési utasításban foglaltak szerinti üzemeltetéséért, ellenőrzéséért.

Tüzeset vagy káreset alkalmával a rájuk vonatkozó előírásokat betartani és az ezzel kapcsolatos feladatokat elvégezni. Személyesen észlelt vagy tudomásukra jutott tűzvédelmi hiányosságot, szabálytalanságot, rendellenességet az ügyvezetőnek azonnal jelenteniük kell.

Kötelesek figyelmeztetni munkatársaikat, ha azok megszegik a tűzvédelmi előírásokat. (például dohányzási tilalom megszegése)

Minden esetben kötelesek közvetlen vezetőjük utasításait betartani.

Tűz észlelése esetén felszólítás nélkül, azonnal megkezdik az épületben tartózkodók kimenekítését a kijelölt gyülekezési pontra. Ügyelnek a pánikhelyzetek elkerülésére.

5. Portaszolgálat feladatai

A meghatározott tűzvédelemmel összefüggő feladatokat végrehajtja.

A munkavállaló köteles a tűzvédelemmel összefüggő hiányosságokra felhívni a tűzvédelmi szolgáltató figyelmét, és szükség esetén a tűzvédelemben tevékenykedőknek segíteni.

Az épületben tartózkodók riasztása, valamint a tűzoltóság értesítése, a tűz oltásának és a mentés elősegítése a portaszolgálat feladata.

Tűz esetén a portaszolgálat feladata a tűz helyének pontos felderítése, a veszélynek kitétt személyek értesítése, távozásra való felszólítása, az oltás megkezdése, életmentés, szükség esetén elsősegély nyújtása, segélyhívás a tűzoltóság és a mentőszolgálat felé, a kiérkező tűzoltóság oltásparancsnokának tájékoztatása.

6. Az épület területén ideiglenesen munkát végző személyekre vonatkozó előírások

A külső vállalkozók és munkavállalóik részére a munkaterületet át kell adni. A munkaterület átadásánál tájékoztatást kell adni a közművek elzáró szerelvényeinek helyéről, az alkalmazható és a munkaterület közelében található tűzoltó készülékekről, a tűzjelzés lehetőségéről.

A munkaterület tűzvédelemre vonatkozó előírásait a szerződésben részletesen rögzíteni kell.

A tűzvédelmi előírások betartásának felelőseként a külső munkavállalók vezetőjét kell kijelölni.

A 45/2011. (XII. 7.) BM rendelet 1. melléklete alapján, az épület területén végzett hegesztési munkák kizárólag tűzvédelmi szakvizsgával rendelkező személy által végezhetőek az ügyvezető aláírásával hitelesített alkalomszerű tűzveszélyes tevékenység engedélyének birtokában.

7. Bérlő feladatai

Gondoskodik arról, hogy a bérbe vett területen (helyiségben, szabadtéren) csak olyan tevékenység végezzenek, amely megfelel a következőknek:

- A külön jogszabályban engedélykötelesnek minősülő tevékenységet a hatáskörrel rendelkező, illetékes hatóság engedélyével végzi, az engedélyben megadott eseti, a tevékenységre vonatkozó jogszabályban meghatározott általános szabályok, továbbá ezen Tűzvédelmi Szabályzatban rögzített általános és eseti szabályok, valamint a bérleti szerződésben foglaltak szerint.
- A külön jogszabályban bejelentési kötelezettnek minősülő tevékenységet a bejelentésben foglalt formában, a tevékenységre vonatkozó jogszabályban rögzített általános szabályok szerint, továbbá ezen Tűzvédelmi Szabályzatban rögzített általános és eseti szabályok valamint a bérleti szerződésben foglaltak szerint végzi.
- Az engedélyre, illetve bejelentésre nem kötelezett tevékenységet a tevékenységre vonatkozó jogszabályban rögzített általános szabályok szerint, továbbá ezen Tűzvédelmi Szabályzatban rögzített általános és eseti szabályok valamint a bérleti szerződésben foglaltak szerint végzi.

A tevékenység változtatásához a Palatinus FM Kft. hozzájárulása szükséges.

A tevékenység végzése során betartja és betartatja a vonatkozó tűzvédelmi előírásokat.

Ellenőrzi a szabályok betartását, intézkedik a saját hatáskörében megoldható esetekben, illetve a Palatinus FM Kft. felé jelzi a Kft. által megoldandó problémákat.

Az elektromos berendezések használata során a villamos vezetékekre, villamos csatlakozó helyekre csak az elektromos hálózat méretezésének, teljesítésének megfelelő készüléket, fogyasztókat szabad csatlakoztatni.

Közműhálózat, fűtési rendszer bármilyen megváltoztatása, áthelyezése a Palatinus FM Kft. engedélye nélkül tilos!

Gondoskodik a közvetlen védelmét biztosító tűzoltó készülékek beszerzéséről, üzemben tartásáról, ellenőrzéséről és karbantartásáról.

Biztosítja – a bérelt területre való bejutást lehetővé téve – a Palatinus FM Kft. által üzemben tartott tűzvédelmi eszközök, berendezések, műszaki megoldások üzemeltetői ellenőrzésének, felülvizsgálatának és karbantartásának, javításának elvégeztetését.

A rendeltetéssel, tevékenységgel kapcsolatos jogszabályban előírt, a tűzvédelmet érintő változásokat az illetékes tűzvédelmi hatóságnak, valamint a Palatinus FM Kft.-nek a változást megelőzően legalább 15 nappal korábban be kell jelentenie.

Az 1996. évi XXXI. törvény 19.§ (1) bekezdése szerint Tűzvédelmi Szabályzat készítésére kötelezett esetekben elkészíteti, kiadja, szükség szerint módosítja – a bérlő használatában lévő területre – a Tűzvédelmi Szabályzatot.

A bérlő Tűzvédelmi Szabályzata nem lehet a Palatinus FM Kft. ezen Tűzvédelmi Szabályzatával ellentétesen megengedő tartalmú.

Abban az esetben, ha Tűzvédelmi Szabályzat készítésére nem kötelezett, megismeri a Palatinus FM Kft. Tűzvédelmi Szabályzatának vonatkozó részeit.

Gondoskodik arról, hogy a munkavállalók megismerjék a területre vonatkozó Tűzvédelmi Szabályzatot, a tevékenységükhöz szükséges mértékben.

Gondoskodik, hogy a munkavállalók munkába állás előtt, majd ezt követően rendszeresen évente tűzvédelmi oktatásban részesüljenek.

A 45/2011. (XII. 7.) BM rendelet 1. mellékletében felsorolt foglalkozási ágakban, munkakörben csak érvényes tűzvédelmi szakvizsgával rendelkező munkavállaló foglalkoztatható.

Amennyiben van szakvizsgára kötelezett munkavállalója, elkészíti és vezeti a szakvizsga nyilvántartást.

Az 1996. évi XXXI. törvény 19. § (3) bekezdése szerint kötelezett esetekben tűzvédelmi szervezetet hoz létre, illetve, alkalmazással, szerződéssel bevonja a tevékenységbe a 9/2015. (III. 25.) BM rendeletben előírt szakképesítésű személyt.

Tűzveszélyes tevékenységet végezni, kizárólag a jogszabályban, ezen Tűzvédelmi Szabályzatban foglaltaknak megfelelően lehet.

A tevékenységet előzetesen egyeztetni és engedélyeztetni kell a Palatinus FM Kft. üzemeltetési vezetőjével, vagy az általa kijelölt személlyel.

8. Tűzvédelmi oktatás

Időszakos tűzvédelmi oktatás

Időszakos - évente ismétlődő - tűzvédelmi oktatást kell tartani, melyen az összes munkavállaló részvétele kötelező. Az oktatáson való részvételről az erre a célra vezetett Tűzvédelmi Oktatási Naplóban aláírással adnak számot a munkavállalók. Az oktatáson való részvétel után a munkavállalók az elsajátított tudásról szóban számot adnak.

Az ismétlődő oktatásról bármely ok miatt (betegség, szabadság, GYES stb.) hiányzó dolgozót a legközelebbi munkára jelentkezéskor kell oktatásban részesíteni és annak megtörténtét dokumentálni. Mulasztás esetén a dolgozó nem foglalkoztatható és ezen időre munkabér nem adható.

Ugyancsak tűzvédelmi oktatáson kell részt venni:

- munkahely vagy munkakör megváltozásakor,
- új technológia bevezetésekor,
- a követelményrendszer megváltozásakor.

Új munkavállaló oktatása

Minden új belépő munkavállalót a munkába állás első napján köteles a tűzvédelemért felelős személy tűzvédelmi oktatásban részesíteni, melynek tárgykörei megegyeznek az időszakos tűzvédelmi oktatás tárgyköreivel. Ezt az oktatást szintén vezetni kell a Tűzvédelmi Oktatási Naplóban.

Rendkívüli tűzvédelmi oktatás

Rendkívüli tűzvédelmi oktatást kell tartani minden új fokozottan tűz- vagy robbanásveszélyes vagy mérsékelten tűzveszélyes tűzveszélyességi osztályba tartozó anyag, vagy a tűzvédelmi viszonyokra is kiható gép, berendezés, technológia bevezetése, illetve alkalmazása előtt, vagy ha azt tömeges baleset, tüzeset vagy bármilyen más körülmény indokolja, illetve ha az ügyvezető elrendeli.

A rendkívüli eseményeket (tüzesetek, robbanások, egyéb események) és ezek tanulságait a megelőzés érdekében rendkívüli oktatás tárgyává kell tenni.

V. A HASZNÁLATRA VONATKOZÓ ÁLTALÁNOS TŰZVÉDELMI SZABÁLYOK

Az építményt, építményrészt, a szabadteret csak a rendeltetésére vonatkozó tűzvédelmi követelményeknek megfelelően szabad használni.

A termelést, a használatot, a tárolást, a forgalomba hozatalt, forgalmazást, valamint az egyéb tevékenységet (a továbbiakban együtt: tevékenység) csak a tűzvédelmi követelményeknek megfelelő szabadtéren, helyiségben, tűzszakaszban, rendeltetési egységben, építményben szabad folytatni.

Az épület helyiségeit és berendezéseit csak a használatbavételi (üzemeltetési, működési) engedélyben megállapított rendeltetésének megfelelően szabad használni.

A D2 Irodaház egyes részeinek, gépészeti és egyéb berendezéseinek átalakításakor vagy bővítésekor – az átalakítás, illetve bővítés körében és mértékben – a 30/2019 (VII.26) BM rendelettel módosított 54/2014 (XII.5.) BM rendelet, létesítésre vonatkozó rendelkezéseit kell alkalmazni.

A 30/2019 (VII.26) BM rendelettel módosított 54/2014 (XII.5.) BM rendeletben és egyéb jogszabályban, állami szabványban, hatósági előírásban (határozatban) meghatározott, a létesítményekre vonatkozó tűzvédelmi szabályokat a tervező, a beruházó és a kivitelező külön felhívás nélkül is köteles érvényre juttatni.

A létesítményben a villamos főkapcsolót, a közmű nyitó- és zárószerkezetet, a tűzvédelmi berendezést, felszerelést, készülékek helyét jól láthatóan meg kell jelölni.

A D2 Irodaház tűzvédelmére kiható minden tevékenységet, változást, illetve változtatást annak megkezdése előtt legalább **15 nappal** a területileg illetékes Tűzoltó Parancsnokságnak be kell jelenteni - a bejelentéséről az ügyvezető igazgató gondoskodik - a tűzvédelmi szaktevékenységet ellátó személlyel egyetértésben.

1. Dohányzás

Égő dohányneműt, gyufát és egyéb gyújtóforrást tilos olyan helyre tenni vagy ott eldobni, ahol az tüzet vagy robbanást okozhat.

A tűzvédelmi előírások szerint dohányozni, nyílt lángot használni nem szabad olyan helyiségben, szabadtéren, ahol fokozottan tűz- vagy robbanásveszélyes osztályba tartozó anyagot állítanak elő, tárolnak, dolgoznak fel, használnak.

A 2011. évi XLI. törvény szerint nem szabad dohányozni a munkahelyek zárterű helyiségeiben.

A Szabályzat területi hatálya alá tartozó épületben tilos a dohányzás.

Szabadtéren dohányozni csak a kijelölt dohányzó helyen szabad.

Fokozottan tűz- vagy robbanásveszélyes osztályba tartozó anyag gyártására, feldolgozására, tárolására szolgáló helyiségbe vagy szabadterébe, gyújtóeszközt, gyújtóforrást bevinni csak az alkalomszerű tűzveszélyes tevékenységre jogosító, írásban meghatározott feltételek alapján szabad.

A dohányzó hely a szabadtéren a fokozottan tűz- vagy robbanásveszélyes osztályú anyag tárolási helyétől 5 méterre, a mérsékelten tűzveszélyes osztályú anyag tárolási helyétől 3 méterre jelölhető ki.

A dohányzóhelyen gondoskodni kell a dohány nemű biztonságos eloltásáról.

2. Tűzveszélyes tevékenység

Tűzveszélyes tevékenységet tilos olyan helyen végezni, ahol az tüzet vagy robbanást okozhat.

Alkalmoszerű tűzveszélyes tevékenységet (pl.: hegesztéssel járó javítási munkák, stb.) csak előzetes írásbeli engedély alapján szabad végezni.

A külső szolgáltató (vállalat, vállalkozó, stb.) által végzett tűzveszélyes tevékenységre vonatkozó engedély kiadás, a külső szolgáltató vezetőjének, vagy felelős megbízottjának a feladata. Az engedélyt az ügyvezetővel, illetve az üzemeltetési vezetővel láttamoztatni kell az esetleges helyi sajátosságoknak megfelelő tűzvédelmi előírásokkal történő kiegészítés értelmében.

Az alkalmoszerű tűzveszélyes tevékenység feltételeinek meghatározásának tartalmazni kell:

- a munkavégzés idejét, helyét,
- a tevékenység leírását,
- a munkát végző személy(ek) nevét,
- a tevékenységre vonatkozó tűzvédelmi szabályokat, előírásokat,
- az engedélyt kiadó és azt véleményező személy(ek) nevét és sajátkezű aláírását,
- valamint a munkát végző személy tűzvédelmi szakvizsga-bizonyítványának engedélyszámát és érvényességét (kiállításától számított 5 évig érvényes).

Tűzveszélyes tevékenységet csak érvényes tűzvédelmi szakvizsgával rendelkező, a tűzvédelmi szabályokból, előírásokból kioktatott személy végezhet.

A tűzveszélyes tevékenységhez (munkavégzéshez) az engedélyező:

- köteles a munkavégzés helyén keletkező tűz oltására alkalmas tűzoltó készüléket, felszerelést biztosítani,
- tűzveszélyes környezetben a tevékenység kezdetétől a befejezésig - szükség esetén műszeres - felügyeletről gondoskodni.

A tűzveszélyes munkát végző személy köteles:

- a tevékenység befejezése után a helyszínt és annak körzetét tűzvédelmi szempontból átvizsgálni,
- a tűzveszélyt okozó körülményeket megszüntetni, vagy megszüntetésük érdekében intézkedni,
- a munka befejezését az engedélyezőnek bejelenteni.

3. Anyagkezelés, raktározás, tárolás

Az egyes helyiségekben csak az ott engedélyezett, a folyamatos tevékenységhez szükséges anyagot és eszközt szabad tartani.

A tevékenység során keletkezett éghető hulladékot a helyiségekből legalább naponta el kell távolítani.

Az épület raktáraiban a rendeltetésnek megfelelő tevékenységhez szükséges, legfeljebb az OTSZ 17. mellékletében foglalt 2. táblázat szerint meghatározott mennyiségű, fokozottan tűz- vagy robbanásveszélyes tűzveszélyességi osztályba tartozó folyadék és aeroszol tárolható.

1. táblázat: 30/2019 (VII.26) BM rendelettel módosított 54/2014. (XII. 5.) BM rendelet OTSZ 17. melléklet 2. táblázata

	A	B	C
1	A helyiség alapterülete (m ²)	Fokozottan tűz- vagy robbanásveszélyes folyadékok, aeroszol megengedett mennyisége (liter)	III. tűzveszélyességi fokozatú folyadék megengedett mennyisége (liter)
2	0-50	10	30
3	50-500	20	40
4	500-	30	60

A fenti anyagok maximális tárolási mennyisége

- a) fémszekrényben 20 liter,
- b) robbanásgátló szekrényben 50 liter,
- c) folyadéktárolásra alkalmas tűzálló szekrényben 60 liter.

A fenti bekezdésben szereplő szekrényeken kívül legfeljebb 5 liter anyagmennyiség tárolható helyiségenként.

Raktárakban és tároló helyiségekben nyílt láng, vagy hőfejlesztő berendezés használata tilos. Kivétel ez alól az engedélyezett alkalomszerű tűzveszélyes tevékenység.

Éghető anyag polcon történő tárolása esetén a polc anyaga csak nem éghető lehet.

A tárolási csoportok között a megfelelő közlekedési utat és védőtávolságot biztosítani kell. Az anyagok együtt tárolási előírásait figyelembe kell venni.

A raktározás, tárolás területét mindig tisztán kell tartani, a felgyülemlett éghető hulladékot össze kell gyűjteni és el kell távolítani.

4. Villamos berendezések

Csak engedélyezett típusú (a vonatkozó műszaki követelményeknek megfelelő), kifogástalan műszaki állapotú villamos berendezkedést, gépet, készüléket szabad használni, úgy, hogy az a környezetére tűzveszélyt ne jelenthessen.

A villamos berendezés, gép, készülékek működtetése során be kell tartani a gyártó, forgalmazó kezelésre vonatkozó előírásait.

A meghibásodott berendezés használatát szüneteltetni kell, amíg szakszerű javításáról nem gondoskodtak.

A villamos berendezés, gép, készülék üzemeltetése során:

- Az elektromos csatlakozót, hosszabbítót, elosztót nem szabad túlterhelni.
- Meg kell akadályozni, hogy az elektromos berendezés vezetékai megtörjenek, tartós hő hatásnak legyenek kitéve, illetve szigetelésük sérüljön.
- A vezetékeket a falhoz, födémhez kell rögzíteni, illetve a földön ideiglenesen fektetett vezetéket meg kell óvni a sérüléstől.

- A villamos berendezések áramköreit túlterhelni, túlbiztosítani nem szabad.
- A túláramvédelmi berendezéseket (biztosítékokat) nem szabad kiiktatni, áthidalni.
- Az üzemszerű működés során biztosítani kell, hogy a berendezések - gyártó által elvárt - hűtési körülményei ne romoljanak. Tilos a szellőzőnyílásokat, burkolatot eltakarni, vagy befedni.

A villamos berendezéseket rendszeresen meg kell tisztítani azon szennyeződésektől, melyek a berendezések hőátadási viszonyait korlátozzák, vagy amelyek önmaguk meggyulladhatnak.

Az elektromos kapcsolószekrényben, biztosíték-szekrényben mérőóra 0,5 méteres környezetében, illetve ezek alatt éghető anyagot tárolni nem szabad.

A főkapcsoló, továbbá a csoportosan elhelyezett villamos kapcsolók és biztosítékok rendeltetését, továbbá azok ki- és bekapcsolt helyzetét meg kell jelölni.

A villamos gépet, berendezést és egyéb készüléket a tevékenység befejezése után ki kell kapcsolni. Nem vonatkozik ez az előírás azokra a készülékekre, amelyek rendeltetésükből következően folyamatos üzemre lettek tervezve. Ezen alcím szempontjából kikapcsolt állapotnak számít az elektronikai, informatikai és hasonló készülékek készenléti állapota is.

A villamos gépet, berendezést és egyéb készüléket használaton kívül helyezésük esetén a villamos tápellátásról le kell választani.

A villamos berendezéseket tűzvédelmi szempontból időszakonként felül kell vizsgálni. A tűzvédelmi felülvizsgálat szempontjából a naptári napot kell figyelembe venni.

A felülvizsgálat része a villamos berendezés környezetének értékelése és a hely zónabesorolásának tisztázása.

A felülvizsgálat kiterjed azokra a hordozható berendezésekre is, amelyeket az létesítmény nyilatkozata szerint a tevékenységből (technológiából) adódóan rendszeresen használnak.

A felülvizsgálat ciklusa:

- 300 kilogrammnál vagy 300 liternél nagyobb mennyiségű fokozottan tűz- vagy robbanásveszélyes osztályba tartozó anyag gyártására, feldolgozására, tárolására, felhasználására szolgáló helyiség vagy szabadterület esetén **legalább 3 évenként**,
- egyéb esetben **legalább 6 évenként**.

A felülvizsgálat során tapasztalt hiányosságokat a minősítő iratban meghatározott határidőig meg kell szüntetni, melynek tényét hitelt érdemlő módon igazolni kell.

Az időszakos felülvizsgálatot csak olyan személy végezheti, aki jogszabályban meghatározott erősáramú berendezések időszakos felülvizsgáló szakképesítéssel és tűzvédelmi szakvizsgával rendelkezik.

5. Világító berendezések, eszközök

Az épületben, annak helyiségeiben, a szabadterületen a környezetése gyújtási veszélyt nem jelentő világítást szabad használni.

Csak engedélyezett típusú, (a vonatkozó műszaki követelményeknek megfelelő) kifogástalan műszaki állapotú világító berendezkedést szabad használni.

A világító berendezést, eszközt úgy kell elhelyezni, rögzíteni és használni, hogy az környezetére tűzveszélyt ne jelentsen.

Az elektromos világítótestekre éghető anyagot rakni, illetve éghető fényterelőt ráhelyezni nem szabad.

Világító berendezés valamint az éghető anyagok között olyan távolságot kell tartani, hogy az éghető anyagra gyújtási veszélyt ne jelentsen. Ha a gyártó másként nem határozta meg, a világító berendezés izzóját a következő távolságokra kell elhelyezni az éghető anyagtól:

- 100 W-ig: 0,5 m;
- 100 W-tól 300 W-ig: 0,8 m;
- 300 W-tól 500 W-ig: 1 m.

A búrával rendelkező világítótestek sérült burával, vagy bura nélkül nem üzemeltethetők.

A Szabályzat területi hatálya alá tartozó építményben, szabadtéren nyílt lángú világítóeszközt használni tilos.

6. Villámvédelmi berendezés

A villámvédelmi berendezés időszakos felülvizsgálatát a létesítéskor érvényben lévő vonatkozó műszaki követelménynek megfelelően kell végezni.

A villámvédelmi berendezést tűzvédelmi szempontból felül kell vizsgáltatni:

- a 300 kg vagy 300 l mennyiségnél több fokozottan tűz- vagy robbanásveszélyes osztályba tartozó anyag gyártására, feldolgozására, tárolására szolgáló helyiséget tartalmazó, ipari vagy tárolási alaprendeltetésű építmény vagy szabadtér esetén **legalább 3 évenként**;
- egyéb esetben **legalább 6 évenként**;
- a villámvédelem (LPS és SPM) vagy a védett épület vagy építmény minden olyan bővítése, átalakítása, javítása vagy környezetének megváltozása után, ami a villámvédelem hatásosságát módosíthatja;
- sérülés, erős korrózió, villámcsapás valamint minden olyan jelenség észlelése után, amely károsan befolyásolhatja a villámvédelem hatásosságát.

A tapasztalt hiányosságokat a minősítő iratban meghatározott határnapiig meg kell szüntetni, melynek tényét hitelt érdemlő módon igazolni kell.

A tűzvédelmi felülvizsgálat szempontjából a naptári napot kell figyelembe venni. A felülvizsgálat során tapasztalt hiányosságokat a minősítő iratban meghatározott határnapiig meg kell szüntetni.

A villámvédelmi berendezéseknél a felülvizsgálat vezetésére és abban érdemi munka folytatására csak olyan személy jogosult aki:

- a vonatkozó műszaki követelmények anyagából a Magyar Mérnöki Kamara (MMK) által jóváhagyott oktatási tematika szerinti villámvédelmi felülvizsgáló képesítést, vagy

- a vonatkozó műszaki követelményt tananyagi szinten oktató képzésen az Országos Képzési Jegyzék szerinti villámvédelmi felülvizsgáló vagy villámvédelem felülvizsgálója szakképesítést szerzett.

Rendkívüli felülvizsgálat végzésére az MMK névjegyzékében szereplő villamosmérnöki végzettségű, a villámvédelem területén kiemelkedően gyakorlott szakértő is jogosult.

A villámvédelmi berendezés tűzvédelmi felülvizsgálata során tapasztaltakat minősítő iratban kell rögzíteni.

7. Közlekedési, kiürítési, illetve menekülési utak

Az épület menekülési útvonalain fokozottan tűz- vagy robbanásveszélyes és mérsékelten tűzveszélyes osztályba tartozó anyagok nem helyezhetőek el, nem tárolhatóak. Ezalól kivételt képeznek a beépített építési termékek és biztonsági jelek, valamint azok az installációk, dekorációk, szőnyegek, falikárpitok és egyéb, nem tárolásra szolgáló, valamint a helyiség rendeltetésével összefüggő tárgyak, amelyek az elhelyezéssel érintett fal vagy a padló felületének szintenként legfeljebb 15%-át fedik le.

Folyosókon, közlekedőkön, előterekben fokozottan tűz- vagy robbanásveszélyes, vagy mérsékelten tűzveszélyes tűzveszélyességi osztályba tartozó anyag tárolása tilos.

Menekülési útvonal ajtajait munkaidőben mindig könnyen nyitható állapotban kell tartani.

A folyosókon biztosítani kell a tájékozódás, eligazodás lehetőségét, a menekülési útvonalat és kijáratokat jól láthatóan, szabványos jellel jelölni kell.

Az épületben a menekülési útvonalakat útirányt jelző táblák jelölik.

8. Csatornahálózat

Fokozottan tűz- vagy robbanásveszélyes és mérsékelten tűzveszélyes osztályba tartozó gázt, gőzt vagy fokozottan tűz- vagy robbanásveszélyes osztályba tartozó folyadékot, az ilyen anyagot oldott állapotban tartalmazó szennyvizet, valamint vízzel vegyi reakcióba lépő, fokozottan tűz- vagy robbanásveszélyes vagy mérsékelten tűzveszélyes osztályba tartozó gázt fejlesztő anyagot a közcsatornába vagy a szikkasztóba bevezetni tilos.

9. A tűzvédelmi berendezés létesítésére és használatára vonatkozó tűzvédelmi szabályok, tűzterjedést gátló berendezés, hő és füst elleni védelem megoldásai

Tűzoltó készülék:

A tűzoltó készüléket jól láthatóan, könnyen hozzáférhetően, a veszélyeztetett hely közelében kell elhelyezni, és állandóan használható, üzemképes állapotban kell tartani.

Tűzoltó készülék karbantartását kizárólag a jogszabályi feltételeknek megfelelő, a hatóság által nyilvántartásba vett karbantartó szervezet vagy az ilyen karbantartó szervezettel szerződéses jogviszonyban álló felülvizsgáló végezheti.

Tűzoltó készülék karbantartását az arra vonatkozó, érvényes tűzvédelmi szakvizsga-bizonyítvánnyal rendelkező karbantartó személy végezheti.

A készenlétben tartó vagy képviselője rendszeresen, legalább **negyedévente** ellenőrzi, hogy a tűzoltó készülék:

- az előírt készenléti helyen van-e,
- rögzítése biztonságos-e,
- látható-e,
- magyar nyelvű használati utasítása a tűzoltó készülékekkel szemben állva olvasható-e,
- használata nem ütközik-e akadályba,
- valamennyi nyomásmérő vagy jelző műszerének jelzése a működési zónában található-e,
- hiánytalan szerelvényekkel ellátott-e,
- fém vagy műanyag plombája, zárópecsétje, karbantartást igazoló címkéje, a karbantartó szervezet OKF azonosító jele sértetlen-e,
- karbantartása esedékes-e,
- készenléti helyét jelölő biztonsági jel látható, felismerhető-e és
- állapota kifogástalan, üzemszerű-e.

Ha a készenlétkben tartó az ellenőrzés során hiányosságot észlel, gondoskodik annak megszüntetéséről.

A készenlétkben tartó gondoskodik a készenlétkben tartott tűzoltó készülékek 30/2019 (VII.26.) BM rendelettel módosított 54/2014. (XII. 5.) BM rendelet az Országos Tűzvédelmi Szabályzatról 18. mellékletben foglalt táblázatban meghatározott időközönkénti karbantartásáról, a részben vagy teljesen kiürült, kiürített tűzoltó készülékek újratöltéséről.

A ciklusidők számítása alapkarakbantartás esetében a legutolsó karbantartástól, első alapkarakbantartás esetén a gyártási vagy végellenőrzési időponttól, közép- és teljes körű karbantartás esetében a tűzoltó készüléken feltüntetett gyártási időponttól történik. Ha gyártási időpontként csak az év van feltüntetve, az adott év január 31., ha a gyártás éve és negyedéve van jelölve, az adott negyedév első hónapjának utolsó napja a gyártási időpont.

A tűzoltó készülékekről a készenlétkben tartó az általa végzett ellenőrzésekről, valamint a tűzoltó készülék karbantartásokról **tűzvédelmi üzemeltetési naplót** vezet, mely tartalmazza:

- a létesítmény nevét és címét,
- a tűzoltó készülékek típusjelét,
- a tűzoltó készülékek egyértelmű azonosítását készenléti hely vagy a tűzoltó készülék gyártási száma megadásával,
- a tűzoltó készülékek ellenőrzésének vagy karbantartásának fokozatát (készenlétkben tartó általi ellenőrzés, alapkarakbantartás, középkarbantartás, teljes körű karbantartás) és dátumát,
- a tűzoltó készülékek ellenőrzését vagy karbantartását végző személy nevét és aláírását.

A szén-dioxiddal oltó és a hajtóanyagpalack kivételével a tűzoltó készülékek és alkatrészek élettartama nem haladhatja meg a 20 évet.

A tűzoltó készülékek selejtezéséről a tulajdonos gondoskodik.

Az építményben a tűzoltó készüléket (legfeljebb 1,35 m) akadálymentes elhelyezési magasságban kell rögzíteni. Helyéről eltávolítani, a rendeltetésétől eltérő célra használni csak külön jogszabályban meghatározottak szerint szabad.

Ha a tűzoltó készülék előírt időszakos ellenőrzését, javítását, karbantartását nem hajtották végre,

akkor az nem tekinthető üzemképesnek.

Az építmény, épület üzemeltetője köteles a biztonsági jeleket karbantartani, továbbá a körülmények változásaiból adódóan vagy elhasználódásuk miatt szükségszerűen cserélni, illetőleg a meglétükről meggyőződni.

A tűzoltó készülékek számát a 30/2019 (VII.26) BM rendelettel módosított 54/2014 (XII.5.) BM rendelet az Országos Tűzvédelmi Szabályzatról 16. melléklete alapján kell meghatározni.

Az épületben elhelyezett tűzoltó készülékek készenléti helyét az alábbi piktogram jelöli:



A D2 Irodaház területén található tűzoltó készülékek a következők:

Sorszám	Készenléti hely	Típus
1.	Garázsszint, tűzcsap mellett	6 kg por
2.	Garázsszint, bejárat mellett	6 kg por
3.	Garázsszint, elektromos előtér	6 kg por
4.	Garázsszint, kazánház	12 kg por
5.	Garázsszint, gázfogadó	6 kg por
6.	Garázsszint, szellőző gépház	6 kg por
7.	Garázsszint, szeméttároló	6 kg por
8.	Garázsszint, karbantartó műhely	2 kg CO ₂
9.	Garázsszint, karbantartó műhely	6 kg por
10.	Földszint előtér	6 kg por
11.	1. emelet előtér	6 kg por
12.	1. emelet szerver	2 kg CO ₂
13.	2. emelet előtér	6 kg por
14.	2. emelet szerver	2 kg CO ₂
15.	3. emelet előtér	6 kg por
16.	3. emelet szerver	2 kg CO ₂
17.	4. emelet előtér	6 kg por
18.	4. emelet szerver	2 kg CO ₂
19.	5. emelet előtér	6 kg por
20.	5. emelet lift előtér	2 kg CO ₂
21.	5. emelet szerver	2 kg CO ₂

Oltóvíz:

A tűzoltó-vízforrások üzemképességéről, megközelíthetőségéről, fagy elleni védelméről, az előírt rendszeres ellenőrzések, karbantartások, javítások és nyomáspróbák (ezen alcím vonatkozásában a továbbiakban együtt: felülvizsgálat) elvégzéséről az oltóvíz hálózat üzemben tartásáért felelős szervezet gondoskodik.

A felülvizsgálatot - a fali tűzcsapszekrényeknek a felelős személy általi szokásos ellenőrzését kivéve - tűzoltóvízforrások felülvizsgálatára vonatkozó érvényes tűzvédelmi szakvizsga-bizonyítvánnyal rendelkező személy végezheti.

A felülvizsgálat alapján feltárt hiányosságok megszüntetéséről az oltóvízhálózat üzemben tartásáért felelős szervezet gondoskodik, amely a meghibásodott tűzoltóvízforrások és azok szerelvényeinek javítására, szükség esetén cseréjére azonnal intézkedik.

Az oltóvízhálózat üzemben tartásáért felelős szervezet a tűzoltóvízforrásokról tűzvédelmi üzemeltetési naplót vezet. A napló vezetése a felülvizsgálatot végző személy kötelessége.

A tűzoltóvízforrásokról vezetett tűzvédelmi üzemeltetési napló tartalmazza:

- a tűzoltóvízforrás egyértelmű azonosítását,
- a felülvizsgálat időpontját,
- a felülvizsgálatot végző nevét, szakvizsga-bizonyítványának számát és
- a felülvizsgálat megnevezését és megállapításait.

A tűzoltó-vízforrások felülvizsgálata során a felülvizsgálatot végző személy minden esetben megvizsgálja:

- a tűzoltó-vízforrások jelzőtábláinak meglétét, adatainak helyességét és épségét,
- az előírt feliratok, jelzések meglétét, olvashatóságát,
- a korrózió elleni védelem épségét,

elvégzi:

- a vízhálózatról működő tűzoltóvízforrások esetében a hálózat átöblítését a mechanikai szennyeződésektől mentes víz megjelenéséig és
- a korrózióvédelem sérülése esetén az üzemben tartásért felelős szervezet írásbeli értesítését.

A fali tűzcsap-szekrények felülvizsgálata feleljen meg a vonatkozó műszaki követelménynek vagy azzal legalább egyenértékű biztonságot nyújtson.

Az épületben található fali tűzcsapok helyét az alábbi piktogram jelöli:



Az épületben található tűzcsapok a következők:

A tűzoltó vízforrás			A tömlő
Sorszáma	Készletléti helye	Típusa	Mérete
1.	Mélygarázs 1.	fali	C-52
2.	Mélygarázs 2.	fali	C-52
3.	Földszint	fali	C-52
4.	1. emelet	fali	C-52
5.	2. emelet	fali	C-52
6.	3. emelet	fali	C-52
7.	4. emelet	fali	C-52
8.	5. emelet	fali	C-52

Beépített tűzjelző berendezés

A beépített tűzjelző berendezést állandóan üzemképes állapotban kell tartani.

A beépített tűzjelző berendezés tűz észlelésére szolgáló részegységeinek működési feltételeit a részegységek környezetében folyamatosan biztosítani kell, azok hatékonyságát eltakarással, eltorlaszolással vagy más módon korlátozni, csökkenteni nem szabad.

Az üzemeltető a beépített tűzjelző berendezés állandó felügyeletét folyamatosan biztosítja

- a) kioktatott személyzet jelenlétével abban a helyiségben, ahol a tűzjelző központ jelzéseit megjelenítő készüléket elhelyezték,
- b) a tűzjelző központ jelzéseinek automatikus átjelzésével a létesítményen belül kialakított állandó felügyeleti helyre vagy
- c) a tűzjelző központ jelzéseinek automatikus átjelzésével a létesítményen kívül kialakított állandó felügyeleti helyre (távfelügyelet).

A berendezés üzemeltetése során biztosítani kell

- a) a berendezés üzemképes állapotát,
- b) a jelzések (tűz, hiba) folyamatos felügyeletét, fogadását,
- c) az üzemeltetői ellenőrzés végrehajtását,
- d) a felülvizsgálat, karbantartás végrehajtását,
- e) az üzemképességet fenntartó vagy helyreállító javítást, tisztítást, cserét és
- f) az üzemeltetéshez szükséges dokumentációt.

A berendezés - közte a tűz- és hibaátjelző - tervszerű, részleges vagy teljes üzemszünetét, a kikapcsolás előtt legalább 5 munkanappal írásban, a 24 órán belül el nem hárítható meghibásodást a tudomásra jutást követően késedelem nélkül telefonon jelezni kell az első fokú tűzvédelmi hatóság által meghatározott helyen.

A berendezés meghibásodása, tervszerű üzemszünete esetén, a berendezés üzemkész állapotának visszaállításáig a biztonsági feltételeket az üzemeltető a helyi kockázatnak megfelelően biztosítja.

A helyi felügyeletet kiváltó átjelzés meghibásodása esetén a berendezés felügyeletéről haladéktalanul gondoskodni kell.

Az épületben tűzjelző kézi jelzésadók kerültek telepítésre.



A kézi jelzésadók készenléti helye az alábbi piktogrammal kerülnek jelölésre:



A téves riasztások elkerülése érdekében az érzékelők tűzjellemzőjére hasonlító hatás (pl. porral járó felújítási, karbantartási munkák) idejére az adott érzékelő, zóna, vagy zónák kiiktatása (érezkelők maszkolása) akkor lehetséges, ha

- a) a kiiktatott érzékelő, zóna csak a téves riasztást okozó hatás helyiségében lévő automatikus érzékelők működését korlátozza,
- b) a kiiktatott érzékelő, zóna a téves riasztást okozó hatás helyiségében lévő kézi jelzésadók működését nem korlátozza,
- c) a berendezés műszaki kialakítását ismerő szakemberrel a zónakiiktatás körülményeit egyeztetve vannak olyan módon, hogy az a létesítéssel, karbantartással, felülvizsgálattal összefüggő jogokat, kötelezettségeket nem sérti és
- d) az érzékelő, zóna kiiktatásának és visszaállításának körülményei, annak felelősségi köre, az ellensúlyozó intézkedések a Tűzvédelmi Szabályzatban - annak hiányában írásban - rögzítve vannak.

A tűzjelző érzékelő, zóna kiiktatására, az ellensúlyozó intézkedések meghatározására és a visszaállítására, valamint ezek körülményeit, és felelősségét meghatározni jogosult személyek az irodaház teljes területén:

- ügyvezető
- üzemeltetési vezető

A tűzjelző rendszer szakaszainak, érzékelőjének kikapcsolása, meghibásodás, folyamatos téves riasztás, vagy a tűzjelző környezetében folytatott, téves tűzjelzést előidéző tevékenység esetén, vagy a rendszer javítása esetében indokolt.

A tűzjelző szakaszolása, elemeinek maszkolása esetén intézkedni kell arra, hogy az érzékelő által védett terület személyi felügyelete biztosítva legyen. Ez lehet folyamatos, a zavaró jelzést adó tevékenységet folytató személyek vagy kijelölt figyelő személy által, vagy időszakos, a biztonsági szolgálat ellenőrzéseinek gyakoriságát a kikapcsolás idején 1 óra időközökre sűrítve az adott területre.

A felügyelő biztonsági szolgálat ellenőrzéseinek gyakoritását az üzemeltetési vezető rendelheti el.

A tűz- és hibaátjelzést fogadó központot állandóan üzemkészen állapotban kell tartani, kezelését felkészített személyzettel kell biztosítani..

A tűz- és hibaátjelzést fogadó központ helyiségében hozzáférhető helyen kell tartani:

- a) a tűz- és hibaátjelző rendszer megfelelőségét igazoló tanúsítvány vagy teljesítménynyilatkozat másolatát,
- b) a tűz- és hibajelzésre, a tűz- és hibaátjelző rendszer meghibásodása esetére meghatározott intézkedési utasításokat, terveket és

c) a tűz- és hibaátjelzést fogadó központ kezelésére felkészített személyek névsorát.

A tűzjelzést adó létesítmény tulajdonosa, üzemeltetője, kezelője, használója és a távfelügyeleti központ üzemeltetője közötti szolgáltatói szerződés tartalmazza a téves riasztásokból bekövetkező eseményekből származó költségek megtérítésének felelősségét és módját.

Ha a távfelügyelet vagy az első fokú tűzvédelmi hatóság által a tűzátjelzés fogadásra meghatározott helyszín megváltozik, az új helyszínre az automatikus tűzátjelzés továbbítását 90 napon belül - a berendezés állandó felügyeletének folyamatos biztosítása mellett - kell megvalósítani.

Az üzemeltető a gyártó, kivitelező kezelési utasításai és az alkalmazott műszaki követelmény betartásával biztosítja a beépített tűzjelző berendezés biztonságos és hatékony üzemeltetését.

A beépített tűzjelző berendezés kezelését csak annak működésére kioktatott személy végezheti.

Az üzemeltetés, felülvizsgálat vagy karbantartás során jelentkező hibák javítására haladéktalanul intézkedni kell.

A felülvizsgálat és karbantartás során minden, a gyártó által előírt vizsgálatot és próbát el kell végezni.

A beépített tűzjelző berendezés üzemeltetéséről és karbantartásáról **naplót kell vezetni**, mely tartalmazza

- a) a berendezés főbb adatait,
- b) a kezelők nevét,
- c) az üzemeltetői ellenőrzések időpontját és megállapításait,
- d) azt, hogy a karbantartás milyen specifikáció alapján történt,
- e) az észlelt és kijavított hibákat,
- f) a beépített tűzjelző berendezés működésbe lépését és okát, valamint a meghibásodás időpontját (óra, perc),
- g) a ki- és bekapcsolás időpontjait (nap, óra, perc) és
- h) az ellenőrzést, karbantartást végző szervezet, személy nevét, aláírását vagy - elektronikusan vezetett napló esetén - egyértelmű azonosítását, elérhetőségét.

A naplót az utolsó bejegyzéstől számított legalább öt évig meg kell őrizni.

A napló vezetését csak a beépített tűzjelző berendezés működésére kioktatott személyek végezhetik.

A beépített tűzjelző berendezés kezelési utasítását és az üzemeltetési naplót meg kell őrizni és a hatóság részére ellenőrzéskor be kell mutatni.

Az üzemeltető által a beépített tűzjelző berendezés központja (távkielző, távkezelő egység) felügyeletével és kezelésével megbízott személy vagy szolgáltató a berendezés működésének vizsgálata kapcsán **naponta ellenőrzi**, hogy

- a) ha a berendezés nincs nyugalmi helyzetben, akkor a kijelzett hibát az üzemeltetési naplóba bejegyezték-e, és, ha a hiba szakképzett beavatkozást igényel - nem a hálózat időleges kimaradásáról van szó -, értesítették-e a jogosult személyt,
- b) az előző nap bejegyzett hibára történt-e megfelelő intézkedés,

- c) a tűzjelző központ valamennyi állapotjelzője működik-e.

Ha az állandó felügyelet távfelügyeleten keresztül valósul meg, elégséges meggyőződni a központtal való kapcsolatáról és rendszerállapotról.

Az ellenőrzés célja, hogy megállapítást nyerjen a belső hangjelző, a központ fényjelző és információ-kijelzői megfelelően működik-e.

Az ellenőrzés a gyártó által javasolt módon történik.

Az üzemeltetői ellenőrzést végző személy **havonta ellenőrzi**

- a) a napi ellenőrzésbe foglaltak betartását,
- b) hogy az üzemeltetési naplót folyamatosan vezetik-e,
- c) hogy a felügyeletet ellátók részt vettek-e megfelelő oktatáson,

Az üzemeltetői ellenőrzést végző személy **háromhavonta ellenőrzi**

- a) a havi ellenőrzésbe foglaltak betartását,
- b) hogy történtek-e az épület használatában, technológiájában, kialakításában olyan változások, amelyek befolyásolják a tűzjelző berendezés működését, különösen az automatikus érzékelők érzékelési képességét, a kézi jelzésadók hozzáférhetőségét, a hangjelzők hallhatóságát és
- c) hogy a jelzések beazonosítására vonatkozó kimutatások, rajzok rendelkezésre állnak-e,

A felülvizsgálatok és karbantartások között, **rendszeres és rendkívüli felülvizsgálatok** vannak. A rendszeres felülvizsgálatok célja a tűzjelző berendezés megfelelő működőképességének normál körülmények között történő ellenőrzése. Rendkívüli felülvizsgálatot kell végrehajtani

- a) tűzeset után,
- b) téves riasztás esetén, kivéve, ha annak konkrét fizikai oka a helyszínen azonnal a téves riasztást követően egyértelműen megállapítható,
- c) a berendezés meghibásodása esetén,
- d) a berendezés változtatása esetén,
- e) hosszú üzemszünet után, amelynek időtartama meghaladta a fél évet, vagy
- f) új karbantartóval kötött szerződés után.

Tűzjelző berendezések esetében a **féléves rendszeres felülvizsgálat és karbantartás** során az üzemeltető biztosítja, hogy a jogosult személy

- a) ellenőrizzé a tűzjelző berendezés (távkezelő, távkijelző egység) üzemeltetésének személyi feltételeit,
- b) ellenőrizzé az üzemeltetési napló bejegyzéseit és tegye meg a szükséges beavatkozásokat a berendezés helyes működésének érdekében,

- c) értékelje az üzemeltető által végzett ellenőrzés tapasztalatait, ha szükséges tegyen javaslatot a berendezés helyes működésének helyreállítására,
- d) működtessen minden zónában legalább egy érzékelőt vagy kézi jelzésadót, és ellenőrizze, hogy a tűzjelző központ helyesen észleli és jelzi ki az eseményeket, megszólaltatja-e a riasztásjelző eszközöket (hang-, fényjelzők) és működteti-e a vezérlési funkciókat, a sérülés életveszély vagy károsodás elkerülésének érdekében megfelelő eljárásokat kell alkalmazni,
- e) ellenőrizze le az elsődleges és másodlagos tápforrások működését,
- f) ellenőrizze a tűzjelző központ (távkezelő, távkijelző egység) hibajelzési funkcióinak működését,
- g) tűz- és hibaátjelző berendezés esetén ellenőrizze a kapcsolatot a fogadó állomások (összevont ügyelet, tűzoltóság, távfelügyeleti állomás) felé és
- h) végezzen el minden további ellenőrzést és vizsgálatot, amit a telepítő, forgalmazó vagy a gyártó előírt.

Éves rendszeres felülvizsgálat és karbantartás során, az üzemeltetőnek legalább évente kell biztosítania, hogy a jogosult személy

- a) elvégezze a féléves rendszeres felülvizsgálat és karbantartásba foglalt feladatokat,
- b) ellenőrizze le az összes érzékelő helyes működését a gyártó ajánlásainak megfelelően, az automatikus érzékelők, és kézi jelzésadók mennyiségét figyelembe véve; az összes érzékelő ellenőrzése felbontható, és elosztható a féléves (megállapodás esetén) negyedéves felülvizsgálatokra és karbantartásokra, ha ezek során az érzékelők 50-50%-át (25-25%-át) ellenőrzik,
- c) szemrevételezéssel ellenőrizze, hogy az összes vezeték szerelvény és berendezés biztonságosan van-e rögzítve, sértetlen és megfelelően védett-e,
- d) szemrevételezés során és az üzemeltető adatszolgáltatása figyelembevételével pontosítsa, hogy történt-e bármilyen a tűzjelző berendezés megfelelő működését - különösen az automatikus érzékelők, kézi jelzésadók, hangjelzők, fényjelzők elhelyezésének megfelelőségét - befolyásoló változás, az épület vagy a helyiségek rendeltetésében, használatában, a technológiában, az épületszerkezetekben, épületgépészeti elemekben.

Tűzeset után

- a) - függetlenül attól, hogy azt a tűzjelző berendezés jelezte-e - szemrevételezéssel teljes körűen, meg kell vizsgálni a tűz helyszínén és annak környezetében, hogy történt-e a berendezés működését befolyásoló károsodás vagy meghibásodás,
- b) meg kell vizsgálni, hogy a tűzjelző berendezés a tüzet észlelte-e, továbbá megfelelő formában és részletességgel megjelenítette-e,
- c) meg kell vizsgálni, hogy a tűzjelző berendezés szükséges működtetéseket - vezérlés, hangjelzés, riasztástovábbítás - elvégezte-e, és
- d) ha az ellenőrzés során a berendezés károsodása, meghibásodása vagy beavatkozást igénylő elváltozása tapasztalható a szükséges javítást, cserét - a jogszabályban foglalt feltételek megtartása mellett - el kell végezni.

Téves riasztás esetén

- a) meg kell vizsgálni, hogy milyen objektív és szubjektív körülmények vezettek a téves riasztáshoz,
- b) ha megállapítható a téves riasztást okozó körülmény, javaslatot kell tenni a felszámolására,
- c) a téves riasztást okozó körülmény kialakulásának megakadályozása érdekében a szükséges átalakítást, javítást, cserét - a jogszabályban foglalt feltételek megtartása mellett - el kell végezni.

A tűzjelző berendezés meghibásodása esetén

- a) meg kell vizsgálni, hogy milyen körülmények, okok vezettek a meghibásodáshoz,
- b) meg kell vizsgálni, hogy milyen következményekkel járt a meghibásodás a tűzjelző berendezés működésére vonatkozóan és
- c) a hiba elhárításához szükséges átalakítást, javítást, cserét - a jogszabályban foglalt feltételek megtartása mellett - el kell végezni.

A tűzjelző berendezés változása esetén a megváltozott részekre és területre vonatkoztatva az éves rendszeres felülvizsgálatot kell elvégezni.

30 napnál hosszabb teljes körű leállítás (a továbbiakban: hosszú üzemszünet) után az éves rendszeres felülvizsgálatot kell elvégezni.

Új karbantartóval kötött szerződés után

- a) ellenőrizni kell a szükséges iratok meglétét és
- b) el kell végezni az éves rendszeres felülvizsgálatot.

Dokumentálás keretében az ellenőrzés, a felülvizsgálat során tapasztaltakat az üzemeltetési naplóba rögzíteni kell. A berendezés működésével, működőképességével kapcsolatban tett észrevételeket, javaslatokat az érintettek - a tűzjelző központ felügyeletét ellátó, az üzemeltetői ellenőrzést végző személy, a jogosult személy -, ha azok további intézkedést igényelnek, írásban jelezik az intézkedésre jogosult felé.

A napi ellenőrzés elektronikusan is lehet rögzíteni, ha az alkalmas a felelősség nyomon követésére.

Az üzemeltető kijelöl a tűzjelző berendezés megfelelő működésének, a személyi, környezeti és műszaki feltételek ellenőrzésére egy személyt (a továbbiakban: felelős személy), és biztosítja az előírt ellenőrzések megtartását, továbbá az ellenőrzések során feltárt hiányosságokat megszünteti.

Az üzemeltető biztosítja a rendszeres és rendkívüli felülvizsgálat és karbantartás megtartását, továbbá a feltárt hiányosságokat megszünteti.

A felelős személy a meghatározott időszakonként szükséges ellenőrzéseket végrehajtja és a tapasztalt figyelembevételével a hiányosságokat az intézkedésre jogosult vezető felé igazolt módon írásban jelzi.

A jogosult személy a szolgáltatásra vonatkozó szerződésben foglaltak szerint meghatározott időnként a felülvizsgálatot, karbantartást végrehajtja, a tapasztalt figyelembevételével a

hiányosságokat az intézkedésre jogosult vezető felé igazolt módon írásban jelzi, az üzemeltető megbízása esetén a javításokat, cseréket elvégzi.

A felülvizsgálat és karbantartás szolgáltatására vonatkozó szerződéstől való eltérés, az abban foglaltak figyelmen kívül hagyása vagy megsértése esetén a tűzjelző berendezés nem tekinthető felülvizsgálatnak és karbantartottnak.

A beépített tűzjelző berendezés karbantartásának, szükség szerint javításának elvégzésre a jogszabályban, gyártó által kiadott utasításban foglaltak irányadók.

A tűzjelző berendezés **felülvizsgálata során a jogosult személy**

- a) ellenőrzi a központ hang- és fényjelzéseit,
- b) ellenőrzi a tűzjelző központ kezelő gombjainak működését,
- c) az elsődleges tápellátás leválasztását követően ellenőrzi, hogy a tűzjelző központ megfelelően jelzi-e a hibát,
- d) az elsődleges tápellátás visszaállítását követően az akkumulátort (akkumulátorokat) leválasztva ellenőrzi, hogy a központ megfelelően jelzi-e a hibát,
- e) a c) és d) pont szerinti vizsgálat alatt ellenőrzi a tűzjelző központ működőképességét,
- f) hibaállapotokat (zárlat, szakadás, földzárlat) szimulál a tűzjelző központ által felügyelt összes áramkörön, és ellenőrzi, hogy a központ megfelelően jelzi-e a hibákat, az egyes jelzőáramkörökön, a hang- fényjelzőket vezérlő kimeneteken, egyéb kimeneteken (távfelügyelet) és
- g) ellenőrzi a biztosítékok állapotát a gyártó által előírt megfelelőség szerint (típus/érték).

Az **energiaellátás ellenőrzése** során a jogosult személy

- a) szemrevételezéssel ellenőrzi, hogy az akkumulátorok nem duzzadtak-e, nincs-e elektrolit szivárgás, a csatlakozók nem lazultak-e meg, a csatlakozások biztosak-e és nincs-e túlmelegedett cella, mely az akkumulátor meghibásodására utal,
- b) méréssel ellenőrzi a töltést, melynek során
 - ba) ellenőrzi, hogy az elmúlt 24 órában a központ csak a nyugalmi terhelésre dolgozott-e,
 - bb) megméri a csatlakoztatott akkumulátor (akkumulátorok) kapcsolófeszültségét, ahol a mért értéknek 13,5-13,8V - sorba kötött két akkumulátor esetén 27-27,6V - között kell lennie,
- c) ellenőrzi a hálózati tápegységet, mely során az akkumulátor (akkumulátorok) leválasztása után teljes riasztási terhelést kell szimulálni, majd ellenőrizni kell, hogy a tűzjelző központ megfelelően működik-e és
- d) ellenőrzi az akkumulátor életkorát; 4 évesnél régebbi akkumulátor cseréjéről gondoskodni kell.

Automatikus érzékelők ellenőrzése során a jogosult személy

- a) megvizsgálja, hogy mechanikailag nem sérült vagy szennyezett-e (nincsen lefestve, részlegesen vagy teljesen elzáródva, eltakarva) és

- b) a környezeti változásokat értékelve megállapítja, hogy az érzékelő megfelelő működése biztosított-e, típusa megfelel-e a környezet tűzkockázatának, védelmi jellegének, és a lehetséges tűzjellemzőknek. Az érzékelő működőképességének ellenőrzése során annak vizsgálata történik, hogy az eszköz megfelelően csatlakozik-e a tűzjelző berendezéshez és jelzőképes-e, az ellenőrzések során használt eszközök és anyagok illeszkednek-e az érzékelő gyártója által javasoltakhoz, és olyanok-e, melyek sem az érzékelőt sem a környezetet nem károsítják.

Kézi jelzésadók működőképességének ellenőrzése során a jogosult személy

- a) szemrevételezéssel ellenőrzi, hogy a kézi jeladó sérült-e, megfelelő pozícióba van-e szerelve, jól látható-e és könnyen megközelíthető-e,
- b) műanyag lapkájának benyomásával (visszaállítható típus), a törőüveg kivételével (üvegtörős típus) vagy az ellenőrzésre szolgáló tesztkulccsal működtetve a kézi jelzésadót ellenőrzi, hogy a tűzjelző központ képes fogadni a jelzését és
- c) kültéri alkalmazásnál, robbanásveszélyes környezetben ellenőrzi, hogy a kábelbevezetésnél vagy a fedélnél a zárás nem sérült meg.

Bemeneti eszközök, modulok működőképességének ellenőrzése során a jogosult személy

- a) a modulra csatlakozó kontaktusokat, eszközöket egyedileg bejeleztetve ellenőrzi, hogy a központ képes-e észlelni a jelzést és
- b) ha a modulra több kontaktus, eszköz is csatlakozik, ellenőrzi, hogy a hibák hatásának korlátozására vonatkozó követelmények teljesülnek-e.

Vezérlések működőképességének ellenőrzése során a jogosult személy

- a) megvizsgálja, hogy a tűzjelző központ konfigurációjában megadott bemeneti események hatására, a megfelelő helyen, időben és ideig aktiválódnak-e a kimeneti eszközök,
- b) felügyelt kimenet esetén a kimenet működőképessége mellett ellenőrzi azt is, hogy a központ megfelelően tudja-e jelezni a kimenet vagy vezetékezésének meghibásodását (vezetékezés zárlat/szakadás, vagy a működtető tápfeszültség hiánya),
- c) az ellenőrzések során nem aktiválható kimeneteket írásban egyeztetni az épület, létesítmény üzemeltetőjével, használójával; az adott funkciótól függően ezek a kimenetek az ellenőrzés idejére letilthatók vagy műterheléssel ellátva ellenőrizhetők, évente egy alkalommal azonban - valamilyen módon - mindenképpen ellenőrizni kell működőképességüket.

Hang- és fényjelző eszközök ellenőrzése során a jogosult személy

- a) ellenőrzi, hogy a hang- és fényjelző eszközök mechanikailag nem sérültek és nem szennyezettek-e, a terv szerinti megfelelő pozícióban vannak-e és az épület esetleges módosításai, így új falak, határolók, polcok nem csökkentették-e hatékonyságukat,
- b) a hang- és fényjelzők gyakorlati próbája előtt a létesítményért felelős személlyel, az épület üzemeltetőjével, használójával egyeztetni, hogy az ellenőrzések ne zavarják meg az ott tartózkodókat,
- c) ellenőrzi, hogy felügyelt kimenet esetén az eszközöket vezérlő kimenet meghibásodását képes-e a központ jelezni,

- d) az ellenőrzések során vizsgálja, hogy mindegyik hangjelző működik-e és azonos hangmintával szólal-e meg és
- e) ellenőrzi, hogy mindegyik fényjelző működik-e, lencsék tiszták-e és nincsenek-e takarásban.

Riasztás- és hibaátjelző eszközöket vagy csatolót működtető kimenetek ellenőrzése során a jogosult személy

- a) az ellenőrzés megkezdése előtt értesíti a távfelügyeletet az ellenőrzések elkezdéséről és várható időtartamáról, valamint leállítja az ellenőrzések alatt az átjelzést,
- b) a tűzjelző berendezés egyéb részegységei ellenőrzésének befejezésekor az átjelzést újra engedélyezi, melyről értesíteni kell a távfelügyeletet ellátót, ezután - a távfelügyelettel egyeztetve - ellenőrzi, hogy a berendezés tűzjelzését vagy hibajelzését a riasztás- és hibaátjelző eszköz vagy csatoló megfelelően továbbítja és a jelzést a távfelügyelet venni tudja,
- c) ha a távfelügyeletre nem csak összevont riasztás- és hibaátjelzés történik, akkor valamennyi átjelzést ellenőrizni kell,
- d) az ellenőrzések megtörténte után a távfelügyelet az adott helyszínről beérkező minden jelzést éles jelzésnek tekint.

Távkezelő, távkijelző egységek ellenőrzése során a jogosult személy ellenőrzi, hogy

- a) a távkezelő, illetve távkijelző-kezelési funkciók mindegyike megfelelően végrehajtható-e, a kijelzők jól láthatók-e és megfelelően olvashatók-e,

A segéd tápegységek ellenőrzése megegyezik a tűzjelző központ tápegységének és akkumulátorainak vizsgálatával.

Hő- és füstelvezető berendezés

Az irodaházban létesített hő- és füstelvezető berendezés **üzemeltetői ellenőrzését 3 havonta, időszakos felülvizsgálatát, karbantartását 6 havonta** el kell végeztetni.

Az időszakos ellenőrzések, karbantartások esedékességének figyelemmel kísérése és azok elvégzése az üzemeltetési vezető feladata.

A berendezések ellenőrzésének, felülvizsgálatának, karbantartásának elvégzését és annak megállapításait az üzemeltetési naplóban kell rögzíteni, a tapasztalt hiányosságokat meg kell szüntetni. Az ellenőrzésről, felülvizsgálatról, karbantartásról és javításról készült dokumentációt az üzemeltetési vezető vagy az általa kijelölt személy kezeli.

A természetes és a gépi füstelvezető, légpótló, valamint a füstmentesítést biztosító nyílások nyílászáróinak, valamint a füstgátló szerkezeteknek a szabad mozgását folyamatosan biztosítani kell, és e nyílásokat eltorlaszolni tilos. Az erre figyelmeztető tartós, jól észlelhető és olvasható méretű feliratot a nyílászárón vagy a nyílás mellett el kell helyezni.

Az installációk, dekorációk, anyagok, bútorok és egyéb berendezési tárgyak nem csökkenthetik a füstelvezetéshez, légpótláshoz szükséges nyílásfelületet, nem korlátozhatják a hő és füst elleni védelem eszközeinek mozgását, működését.

A fenti bekezdés szerinti feliratokat, továbbá a hő- és füstelvezető rendszer, füstmentesítés eszközei működtetésére szolgáló kapcsolók feliratát - a magyaron kívül - idegen nyelven is el kell helyezni, ha ezt az építmény, építményrész használóinak nyelvismerete indokolja.

A hő-és füstelvezető berendezés kezelő panelje az alábbi módon kerül megjelölésre:

**Hő- és
füstelvezető**

Tűz és füstgátló ajtók

Az épületben a tűz terjedésének megakadályozása céljából tűzszakaszok kerültek kialakításra.

A tűzszakaszok egymástól tűzgátló szerkezetekkel kerültek elválasztásra.

A beépített tűz és füstgátló ajtókat, a hatályos rendelet szerint **havi rendszerességgel** üzemeltetői szinten, valamint **6 havonta** időszakosan felülvizsgáltatni, karbantartani kell.

Az időszakos felülvizsgálatok, karbantartások esedékességének figyelemmel kísérése és azok elvégzése az üzemeltetési vezető feladata.

A tűzgátló ajtó működőképessége során havonta ellenőrizni kell, hogy:

- önműködő csukódást biztosító szerkezet működőképes-e, megfelelően működik-e;
- az ajtó szárnyakon, tokon nincs-e olyan elváltozás, sérülés, amely a szerkezet működőképességét akadályozza;
- feliratozása sértetlen és olvasható-e.

Az ajtó működőképtelenségét okozó hiba (záródási problémák, sérült tok illetve szárny, folytonossági hiány stb.) esetén rendkívüli karbantartásról kell gondoskodni.

A berendezések ellenőrzésének, felülvizsgálatának, karbantartásának elvégzését és annak megállapításait az üzemeltetési naplóban kell rögzíteni, a tapasztalt hiányosságokat meg kell szüntetni.

Az üzemeltetési naplóban a következő adatok megadása szükséges:

- az ellenőrzést, szemrevételezést végző személy neve, aláírása, az ellenőrzés időpontja,
- az épületben elhelyezkedő tűzgátló nyílászárók listája alapján megjelölve mely ajtó(k)nál tapasztalható rendellenesség, azok rövid leírása,
- rendellenesség esetén a karbantartó szervezet értesítésének dátuma.

A tűz és füstgátló ajtók megfelelő működésének időszakos felülvizsgálatát, karbantartását tűzvédelmi szakvizsgálóval rendelkező személy végezheti.

A tűz és füstgátló ajtókat az előírás szerinti jelölésekkel, feliratokkal kell ellátni.

Tűzgátló záróelemek

A tűzgátló záróelemek üzembiztos állapotának feltétele, hogy a mozgó mechanikákat, a tömítéseket, az érzékelőket és a villamos csatlakozásokat rendszeresen ellenőrizzék, szükség esetén karbantartsák vagy cseréljék.

Az időszakos felülvizsgálat mindig a gyártó utasításai szerint történjen. Amire különös figyelmet kell fordítani a felülvizsgálat során:

- a csappantyú és kábeleinek szennyeződése,
- mechanikai sérülések a csappantyún és kábelein,
- a forgó, elforduló alkatrészek kenése (amennyiben szükséges),
- a csappantyú-zárónyelv pozíciójának ellenőrzése,
- a csappantyú rögzítésének ellenőrzése,
- a termikus kioldó elem ellenőrzése,
- a hideg füst érzékelésére esetlegesen beépített optikai füstérzékelők ellenőrzése,
- a villamos bekötés és a végálláskapcsolók rögzítésének, csatlakoztatásának ellenőrzése,
- a csappantyúk nyelvének manuális normál helyzetbe állítása,
- a csappantyúk kézi bezárása, nyitása
- a csappantyúk tűzvédelmi berendezés által történő bezárása,
- a végálláskapcsolók helyes működésének ellenőrzése a tűzvédelmi rendszerben.

A karbantartás előírásai az MSZ EN 15423 és az MSZ EN 13306 szabványokban találhatóak.

Minden karbantartás után funkcionális tesztre van szükség.

Menekülési irányfények

Az üzemeltetési vezető felelős a menekülési útírány-jelző rendszer dokumentált időszakos ellenőrzésének, karbantartásának, felülvizsgálatának meglétéért, szükség esetén a karbantartási, javítási munkák elvégzéséért a vonatkozó jogszabályokban, valamint a kötelezően alkalmazandó szabványokban foglaltak szerint.

A menekülési irányfények üzemeltetői ellenőrzésének ciklusideje **1 hónap**, míg időszakos felülvizsgálata, karbantartása **évente** szükséges.

A havonkénti üzemeltetői ellenőrzés során az ellenőrzést végző személy az MSZ EN 50172 szabvány szerint:

- szemrevételezéssel ellenőrzi a lámpatestek rögzítettségét, észlelhetőségét, a menekülési irányjelzések meglétét, helyességét,
- központi tápellátású rendszer esetén szemrevételezéssel ellenőrzi a tápellátás kábelezésének sértetlenségét, rögzítettségét.

A felülvizsgálat az MSZ EN 50172 szabvány 7.2.3. és 7.2.4. pontja szerinti havi és éves ellenőrzésnek megfelelően történik.

Az évenkénti karbantartás a gyártói előírásoknak megfelelő módon és eszközökkel történik.

10. Tűzjelzés, tüzesetek bejelentése

Az a személy, aki a D2 Irodaház területén vagy bárhol tüzet, füstöt észlel, azt azonnal köteles jelenteni a Tűzoltóságnak a 105, (vagy a 112-es segélyhívó) telefonszámon.

A tüzesetet jelenteni kell továbbá:

- a Palatinus FM Kft. ügyvezető igazgatójának, valamint
- az üzemeltetési vezetőknek.

A tűzjelzésnek az alábbi adatokat kell tartalmaznia:

- A tüzeset pontos címét, helyét (kerület, utca, házsám),
- mi ég, mi van veszélyeztetve,
- emberélet van-e veszélyben,
- milyen terjedelmű a tűz,
- a jelző nevét, a jelzésre használt telefon számát.

A tüzet a tűzjelzést követően, illetve azzal egy időben a rendelkezésre álló eszközökkel meg kell kísérelni eloltani.

A D2 Irodaház területén valamennyi telefonkészülék közelébe jól látható helyen ki kell függeszteni egy táblát a következő hívószámokkal:



A tüzeset bejelentése állampolgári kötelesség, melynek elmulasztása enyhébb esetben szabálysértési, súlyosabb esetben bűnvádi felelősségre vonás kezdeményezését vonja maga után.

VI. KÜLÖN ELŐÍRÁSOK EGYES HELYSÉGEK ÉS BERENDEZÉSEK HASZNÁLATÁHOZ

1. Irodák, tárgyaló helyiségek

Az irodák területén a dohányzás és nyílt láng használata tilos.

Az irodák területén fokozottan tűz-vagy robbanásveszélyes osztályba tartozó anyagot használni, illetve tárolni nem szabad.

Az irodák, tárgyaló helyiségek területén tilos minden olyan tevékenységet végezni, amely tüzet, vagy robbanást okozhat.

Elektromos üzemű berendezésekre, világító testekre éghető anyagot elhelyezni nem szabad. A helyiség elhagyása előtt az elektromos világítás valamint az elektromos üzemű berendezések működését meg kell szüntetni. Kikapcsolt állapotnak tekinthető az egyes berendezések stand-by (készenléti) állapota is.

A helyiség belső közlekedési útvonalait állandóan szabadon kell tartani, azokon raktározni, vagy tárolni még átmenetileg sem szabad.

A területen ameddig ott emberek tartózkodnak, annak bejárati ajtaját lezárni nem szabad.

A tevékenység során keletkezett éghető anyagú hulladékot folyamatosan, de legalább a munkavégzés befejezésekor a helyiségből el kell távolítani.

Áramkimaradás esetén nyílt lángú világító berendezés (pl. gyertya) nem használható.

A tevékenység során használt anyagokat (irodaszereket) csak anyagnemenként elkülönítve lehet a helyiség területén tárolni.

A helyiség területén használt elektromos üzemű irodagépek, illetve berendezések vezetékeit mechanikai sérülés ellen védeni kell.

2. Konyha, étkező helyiség

Tilos minden olyan tevékenységet végezni, amely tüzet vagy robbanást okozhat.

A konyha, étkező helyiség területén rendszeresített elektromos készülékeken kívül más készüléket használni nem szabad. Elektromos világítótestekre, berendezésekre éghető anyagot elhelyezni nem szabad.

Áramkimaradás esetén nyílt lángú világító eszköz (pl. gyertya) nem használható.

A munka befejezése után, eltávozás előtt az elektromos fogyasztókat – a folyamatos üzemre tervezett berendezések kivételével, pl. hűtő - kikapcsolni vagy feszültség mentesíteni kell. Kikapcsolt állapotnak tekinthető az egyes berendezések stand-by (készenléti) állapota is.

A helyiség területén raktározási tevékenység nem folytatható.

A tevékenység során keletkezett éghető anyagú hulladékot folyamatosan, de legalább naponta el kell távolítani.

Amennyiben a konyha területén emberek tartózkodnak, úgy annak bejárati ajtaját lezárni nem szabad. Esemény bekövetkezésekor a helyiség biztonságos elhagyását biztosítani kell.

A helyiség területén használt elektromos kávéfőző alá annak felületét 10 centiméterrel meghaladó nem éghető alátétet kell elhelyezni.

A főző, illetve sütőberendezésekre ráakódott éghető anyagú szennyeződést folyamatosan, de legalább naponta a berendezésről el kell távolítani.

A konyhában elhelyezett főző- és sütő berendezések csak a kezelési utasításban előírtaknak megfelelően használhatók - a kezdési utasítás minden gép, illetve berendezés szoros tartozéka - ezért a kezelési utasítást minden gép, illetve berendezés közelében jól látható helyre ki kell tenni, függeszteni!

Üzemelő főző, illetve sütőberendezéseket felügyelet nélkül hagyni még átmenetileg sem szabad. A főző és sütőberendezés közvetlen környezetében éghető anyagokat elhelyezni nem szabad.

3. Raktárak, tároló helyiségek

A helyiségek területén a dohányzás és nyílt láng használata tilos. Tilos továbbá minden olyan tevékenységet végezni, amely tüzet vagy robbanást okozhat.

Áramkimaradás esetén nyílt lángú világító eszköz (pl. gyertya) nem használható. Esemény bekövetkezésekor a helyiség biztonságos elhagyását biztosítani kell.

A raktárak, tároló helyiségek elhagyása előtt az elektromos világítás üzemelését meg kell szüntetni. Elektromos világító testekre éghető anyagot elhelyezni nem szabad.

A helyiség területén az anyagokat anyagnemenként csoportosítva kell tárolni. A tárolt anyag és a fődémszerkezet között legalább 1 méter távolságot kell tartani.

A helyiség belső közlekedési útvonalait biztosítani kell. A helyiség padozatán nagymennyiségű anyag csak úgy tárolható, hogy az ott tartózkodó személyek közlekedését ne akadályozza.

Amennyiben a raktár területén emberek tartózkodnak, úgy annak bejárati ajtaját lezárni nem szabad.

A tevékenység során keletkezett éghető anyagú hulladékot folyamatosan, de legalább naponta el kell távolítani

4. Karbantartó helyiség

Zsírral, olajjal szennyezett textília tárolása csak nem éghető anyagú, zárható, fedéllel ellátott edényben történhet.

Ameddig a karbantartó helyiség területén emberek tartózkodnak annak bejárati ajtaját bezárni nem szabad.

A napi munkához szükséges anyagokon kívül más anyag a helyiség területén nem tárolható.

Esemény bekövetkeztekor a helyiség biztonságos elhagyását biztosítani kell. A helyiség elhagyása előtt az elektromos világítás és az elektromos berendezések üzemelését meg kell szüntetni.

A karbantartó helyiség területén öltöző szekrény nem helyezhető el.

A munkához szükséges fokozottan tűz-vagy robbanásveszélyes és mérsékelt tűzveszélyes éghető folyadék csak zárt fémszekrényben helyezhető el. A szekrény ajtaján a szükséges, követendő magatartásra figyelmeztető táblát, feliratot kell elhelyezni.

Éghető folyadékkal munkálatokat végezni csak abban az esetben szabad, ha a helyiség megfelelő szellőzéséről gondoskodtak és nyílt lánggal járó tevékenységet nem folytatnak.

A karbantartó helyiség belső közlekedési útvonalait állandóan biztosítani kell.

A helyiség fűtésére elektromos hőszigetelő nem használható. Az elektromos világítótestekre és készülékekre éghető anyagot helyezni nem szabad.

A karbantartó helyiségben egy esetleges tűz oltására alkalmas 6 kg-os ABC porral oltó, érvényes karbantartást igazoló címkével ellátott tűzoltó készüléket kell üzemben tartani.

A napi tevékenység során keletkezett éghető anyagú hulladékok folyamatosan, de legalább naponta el kell távolítani.

Munkavégzés során, a karbantartó helyiség területén csak az oda beosztott dolgozók tartózkodhatnak.

5. Kazánház

A helyiség területén a dohányzás és nyílt láng használata tilos. A kazán mellett annak kezelési utasítását el kell helyezni.

A kazánhelyiség területén egy esetlegesen keletkező tűz oltására alkalmas, érvényes karbantartást igazoló címkével ellátott tűzoltó készüléket kell elhelyezni.

A kazánhelyiség területén raktározási tevékenységet folytatni tilos. Tilos továbbá minden olyan tevékenységet végezni, amely tüzet vagy robbanást okozhat.

Gázüzemű berendezést csak olyan kéményhez szabad csatlakoztatni, mely megfelelő minőségű. Füstelvezetésre csak megfelelően összeillesztett, nem éghető anyagú füstcsövet lehet használni. A füstelvezető csövet fémbilincsel a épületszerkezethez kell rögzíteni.

A kazánhelyiségen belüli gázvezetékeket megfelelő színjelöléssel kell ellátni. A gázmérő nyitott-zárt állapotát jelölni kell.

A helyiség elhagyása előtt az elektromos világítás üzemelését meg kell szüntetni.

Esemény bekövetkeztekor a kazánház biztonságos elhagyását biztosítani kell.

A gázüzemű fűtőberendezés, valamint a kémények/füstelvezetők rendszeres felülvizsgálatát el kell végeztetni, azt dokumentálni kell.

A kazánház területén ameddig ott emberek tartózkodnak annak ajtaját lezárni nem szabad.

A helyiség folyamatos szellőzését (természetes, mesterséges) folyamatosan biztosítani kell.

A helyiség világítását áramszünet esetén szünetmentes tápegységről üzemeltetett biztonsági világítás biztosítja.

6. Gázüzemű berendezések

A gázüzemű berendezés csatlakozó vezetékeit megfelelő színjelöléssel kell ellátni - sárga.

A gázüzemű berendezések rendszeres felülvizsgálatát el kell végezteni, azt dokumentálni kell.

A gázüzemű berendezés elhelyezésére szolgáló helyiségek szellőzését (természetes, mesterséges) folyamatosan biztosítani kell.

Üzemelő gázüzemű berendezés 1 méteres körzetében éghető anyagot nem szabad elhelyezni.

A többszintes épületekben PB fűtőanyagú hőtermelő berendezés nem használható.

7. Mélygarázs

A gépjárműveket úgy kell elhelyezni, hogy a gépjárművek ajtajai legalább az egyik oldalon teljes szélességükben nyithatóak legyenek.

A tárolt gépjárművek utas- és csomagterében fokozottan tűz-vagy robbanásveszélyes tűzveszélyességi osztályba tartozó anyagot tárolni tilos.

A mélygarázs területén a gépkocsikat üzemanyaggal feltölteni, illetve üzemanyagot lefejtetni tilos.

A mélygarázs területére gáz üzemanyaggal működő gépkocsinak beállni tilos.

A mélygarázs területén a gépjárművek hosszas motorjáratása nem megengedett. A parkolást követően azt a lehető legrövidebb idő alatt nyugalmi állapotba szükséges kapcsolni, ezzel elkerülve a téves tűzjelzést.

Mélygarázs szellőztetés (CO elszívás):

- A gépkocsi tároló részére 100 m³/h/gk.állás légmennyiség figyelembe vételével elszívó rendszer került telepítésre. Az elhasználandó levegő a tetőszint fölé kerül elvezetésre.
- Az elszívott légmennyiség 80%-a a mennyezet közeléből, 20%-a a padló közeléből kerül elszívásra.
- A mélygarázs CO szellőztetése a parkoló szám szerint méretezett elszívó ventilátor beépítésével került megoldásra. Az elszívó berendezés programkapcsolóról működik, a CO érzékelő alapján azonnali indítás lehetőségének a biztosításával. A CO elszívó ventilátor a pince szinten a kazánházban került elhelyezésre. A kipufogógázokkal szennyezett levegő az épület tetősíkja felett kerül kibocsátásra a szabadterbe.
- A szennyezett levegőt szállító légcsatorna hálózat kitorcolási magassága és helye úgy került megválasztásra, hogy az épület egyéb részeire zavaró hatása ne érvényesülhessen, és a környezetvédelmi előírások emissziós határértékeinek is eleget tegyen.

CO érzékelő rendszer

A garázsban CO gázérezkelés biztosított. Ha a 2 db érzékelő bármelyike 100 ppm-nél nagyobb sűrűséget jelez, előjelzés és a kazánházban vezérelhető garázsszellőztető ventilátor bekapcsol. Mivel a CO érzékelő központ a recepción a tűzjelző központ mellé került telepítésre, a tűzjelző központnak ez nem kerül átjelzésre. Ha a koncentráció meghaladja a 300 ppm-et, hangjelzés indul és a „CO veszély” jelzőlámpák világító állapotba kerülnek.

A portaszolgálatnak a „CO veszély” eseményeket a napi jelentésben szerepeltetnie kell.

8. Személyfelvonó

Tilos a személyfelvonóban fokozottan tűz-vagy robbanásveszélyes osztályba tartozó anyagot szállítani, ha abban más személy tartózkodik.

A karbantartáshoz szükséges kenőolajokat és zsírokat csak a karbantartás ideje alatt szabad a helyszínen tartani. Az olajos rongyokat fedéllel rendelkező fém edényben kell tárolni. A munka befejezése után elszállításukról gondoskodni kell.

A liftben a kezelési utasítást jól láthatóan el kell helyezni, az abban foglalt előírásokat be kell tartani.

Tűz esetén a liftet használni tilos!

Tűzjelzés esetén a liftek a földszintre érkeznek és nyitott ajtókkal várakoznak (Lift alap1 állapot). Földszinti tűzjelzés esetén az 1.emeleten nyitott ajtókkal várakoznak (Lift alap2 állapot).

Lift elakadása esetén a biztonsági személyzet köteles eljárni, az oktatott tematikának megfelelően. (szintre hozás, áramtalanítás, ajtó nyitás)

9. Füstmentes lépcsőház

A füstmentes lépcsőházban és előterében mindennemű tárolás tilos!

Füstmentesítés kézi kapcsolója, minden szinten a lépcsőház előterében található.



A füstmentes lépcsőház ajtajainak akadálymentes csukódását biztosítani szükséges.

10. Menekülési útvonal, közlekedők, előterek

Az épület menekülési útvonalain fokozottan tűz- vagy robbanásveszélyes és mérsékelten tűzveszélyes osztályba tartozó anyagok nem helyezhetőek el, nem tárolhatóak. Ezalól kivételt képeznek a beépített építési termékek és biztonsági jelek, valamint azok az installációk, dekorációk, szőnyegek, falikárpitok és egyéb, nem tárolásra szolgáló, valamint a helyiség rendeltetésével összefüggő tárgyak, amelyek az elhelyezéssel érintett fal vagy a padló felületének szintenként legfeljebb 15%-át fedik le.

Folyosókon, közlekedőkön, előterekben fokozottan tűz- vagy robbanásveszélyes, vagy mérsékelten tűzveszélyes tűzveszélyességű osztályba tartozó anyag tárolása tilos.

Menekülési útvonal ajtajait munkaidőben mindig könnyen nyitható állapotban kell tartani.

A folyosókon biztosítani kell a tájékozódás, eligazodás lehetőségét, a menekülési útvonalat és kijáratokat jól láthatóan, szabványos jellel jelölni kell.

11. Szellőző gépház, gázmérő helyiség, elektromos kapcsoló helyiség

A szellőző gépház, gázmérő és az elektromos kapcsolóterek helyiségeiben mindennemű anyagtárolás tilos.

Az ilyen jellegű helyiségeket és az elzáró szerkezeteket, illetve azok nyitott vagy zárt állapotát jelölni kell.

A helyiségekben csak az ott dolgozók, illetve az ellenőrzésre jogosult személyek tartózkodhatnak.

A helyiségek területén folyamatosan rendet, tisztaságot kell tartani. A helyiségekből a javítások, karbantartások alkalmával a keletkezett hulladékot, olajos rongyot, valamint a kenőanyagot, oldó- és tisztítószerket a munkavégzés után azonnal kell távolítani és az erre a célra rendszeresített tárolóban ezen belül nem éghető anyagú edényzetben kell elhelyezni.

12. Hulladéktároló

A tároló ajtaját állandóan zárva kell tartani.

Az elhelyezett kukák fedelét csukva kell tartani.

A kuka melletti tárolás tilos! A hulladéktárolót és a hulladéktároló edényeket folyamatosan tisztán kell tartani, valamint a keletkezett hulladékok elszállíttatásáról intézkedni szükséges.

13. Szerver helyiségek

A helyiségekben a szerver helyiség üzemeltetéshez szükséges berendezéseken kívül egyéb más anyag nem tárolható.

A káros melegedés elkerülése érdekében a szerver helyiség hűtését biztosítani kell.

A szerver helyiség bejáratát zárva kell tartani. A szerver helyiségbe illetékteleneknek belépni nem szabad.

A szerver helyiségeinek bejáratánál 1 db OTSZ által előírt, széndioxiddal oltó tűzoltó készüléket kell készenlétben tartani.

14. Konferenciaterem

A helyiségben a kiürítés számításban meghatározott **112 fő** személynél több nem tartózkodhat. *(A kiürítés számítását külön el kell készíteni, ha az eredeti állapothoz képest más tárgyakat, bútorokat és eszközöket helyeznek el a helyiségben, és így megváltoztatják a helyiség eredeti rendeltetéséhez készített kiürítés számítás bármely alapadatát.)*

A tevékenységhez a helyiségben lévő eszközökön kívül, csak az üzemeltetési vezető által engedélyezett eszközök, berendezések használhatóak.

A helyiségben folytatott tevékenység nem okozhat tüzet, és nem veszélyeztetheti az ott tartózkodók életét és testi épségét.

A helyiségben végzett tevékenység megkezdése előtt, a helyiség kiürítésére számításba vett ajtóknak, teljes szélességben történő nyithatóságáról meg kell győződni, a szabad átjárhatóságáról gondoskodni kell.

A menekülési útvonalon lévő, teljes szélességben nem nyitható nyílászárók esetén a helyiségben a tevékenység a hiba megszüntetéséig nem kezdhető el.

Amennyiben a használat során változik a helyiség berendezése, a menekülési útvonalakat úgy kell kijelölnie, hogy a benn tartózkodók a lehető legrövidebb időn belül, saját és mások testi épségének veszélyeztetése nélkül a helyiséget elhagyhassák, és a szabadba jussanak.

A kiürítési útvonal bármilyen mértékű leszűkítése, eltorlaszolása tilos, az ezt észlelő személynek azonnali kötelessége a szabálytalan állapotot megszüntetni, vagy az üzemeltetési vezető soron kívüli intézkedését kérni.

A tevékenység megkezdése előtt, a használni tervezett elektromos berendezéseket előzetesen ellenőrizni kell, a sérült berendezéseket tilos használni.

A helyiségben keletkezett veszélyhelyzetet azonnal jeleznie kell a vagyonőri szolgálatnak, szükség esetén az elhárítására hivatott szerveknek. (Rendőrség: 107, Mentők: 104, Tűzoltóság: 105, Általános segélyhívó: 112)

A helyiségben keletkezett veszélyhelyzet, vagy az épületben történt, és a helyiségben tartózkodókat is veszélyeztető eseményt (tűz, robbanás, bombariadó) jelző hang vagy egyéb jelzés észlelésekor a pánik helyzet elkerülése céljából röviden, érthetően tájékoztatni kell a helyiségben tartózkodókat, hogy fegyelmeszeten milyen irányokban, hová hagyhatják el a helyiséget, épületet. Ezt követően azonnal meg kell kezdeni a helyiség kiürítését.

(A személyes tárgyak elvihetőek, de pakolással nem telhet el idő.)

A kiürítés megtörténte után az ajtót be kell csukni, majd a kiürítés megtörténtét a portaszolgálat felé jelezni kell.

A tevékenység befejezésével át kell vizsgálni a helyiséget, a helyiségben lévő elektromos berendezéseket feszültség mentesíteni kell, az esetlegesen tüzet okozó szabálytalanságot meg kell szüntetni.

VII. ZÁRÓ RENDELKEZÉSEK

A tűzvédelemről szóló 1996. évi XXXI. törvény 19. §. (1) bekezdése, a 30/1996. (XII.6.) BM rendelet és a 30/2019 (VII.26.) BM rendelettel módosított 54/2014 (XII.5.) BM rendeletben előírtak szerint, a Tűzvédelmi Szabályzatot a **Palatinus Facility Management Kft.** (1094 Budapest, Tűzoltó u. 57.) részére végrehajtásra kiadom.

Budapest, 2022. április 14.

.....
Dobos Renáta s.k.
ügyvezető

VIII. MELLÉKLETEK

TŰZRIADÓ TERV

1. Általános adatok

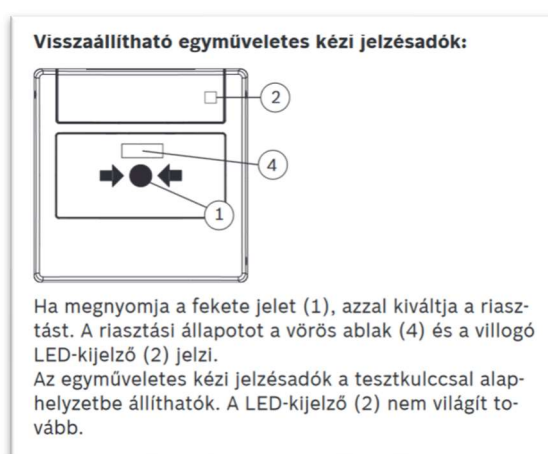
Palatinus Facility Management Kft. – D2 Irodaház

Címe:1094 Budapest, Tűzoltó u. 57.

2. A tűzjelzés módja

Az irodaházban **automata hő-és füstérzékelő berendezés** segítségével, valamint **kézi jelzésadókkal** lehetséges a tűzjelzés. Az eszközök a tűzjelző berendezés részeit képezik.

Az irodaházban riasztás esetén a portánál található tűzjelző központba megy a riasztás. Ezzel egy időben **sziréna hangjelzés** is jelzi a tűzriasztást.



(a képen a piros színű eszköz a tűzjelző, kézi jeladó)



(a kézi jelzésadó készletléti helye a fenti piktogrammal kerül jelölésre)



(tűzjelző központ, recepcióval szemben jobb oldali szekrényben)

2.1. A tűzoltóság értesítése

Tűz esetén a tűzátjelző automatikusan értesíti a tűzoltóságot.

A **portaszolgálaton dolgozó** tűzjelzés esetén a tűzjelző központon elvégzendő feladata:

1. Nyugtázza a tűzjelzést,
2. Némítsa a szirénát
3. Felhasználó kód megadása

Miután meggyőződött a helyszínre menve a tűzjelzés helyességéről a legközelebbi kézi jelzésadót nyomja meg, ezzel megerősítve a tűz tényét. Ebben az esetben ismét megszólal a sziréna és megkezdődik az épület kiürítése.

Ezt követően telefonáljon a **Fővárosi Katasztrófavédelmi Igazgatóság** 061/321-7807-es telefonszámára és segítse a tűzoltók munkáját részletes tájékoztatással.

Amennyiben nincs tűz és téves jelzés történt:

Két percen belül hívja a 061/321-7807-es telefonszámot és a 4 jegyű lemondó kód segítségével mondja le a tűzjelzést.

Ezután hívja fel a **HARD Távfelügyeleti Kft.**-t és a 4 jegyű lemondó kód bemondásával értesítse a diszpécst. A HARD Távfelügyeleti Kft. telefonszámai:

- +3670/318-5753
- +3670/318-8266

Ha a tűzjelző rendszer hibásnak bizonyul, értesítse a beépített tűzjelző rendszer karbantartóját is. A karbantartó elérhetőségeit a beépített tűzjelző berendezés üzemeltetési naplója tartalmazza.

A tűzjelző központon a portaszolgálat által a téves jelzés megszüntetésének menete:

1. Jelzés törlése
2. Felhasználó kód megadása
3. Enter gomb megnyomása

Felfüggesztés, karbantartás:

Az épületben történő műszaki karbantartások, szerelések, építési munkálatok, tűzriadó próba megkezdése előtt a Műszaki Felügyeleti Bázison a 4 jegyű lemondó kóddal fel kell függeszteni az átjelzést.

A munkálatok vagy próbák befejezése után haladéktalanul értesíteni kell a Műszaki Felügyeleti Bázist és kérni kell a szolgáltatás élesítését.

3. Az épület elhagyásának, kiürítésének lehetőségei

Az épület helyiségeit a folyosókon, közlekedőkön, valamint a füstmentes lépcsőházon keresztül lehet elhagyni.

Tűz esetén a lifteket használni tilos!

A kiürítés során a mozgásában korlátozott személyeket az épület elhagyásában fokozottan segíteni kell!

Az épületbe visszamenni csak a mentésben, illetve tűzoltásban résztvevő személyeknek szabad.

A kimenekített, kimenekült személyek gyülekeztetéséről gondoskodni kell (gyülekező a Kerekerdő parkban).

További utasításig a kijelölt várakozási helyen kell tartózkodni.

Amennyiben az épület elhagyására nincs mód, úgy lehetőleg a tűztől, füsttől legvédehetőbb helyre kell menekülni, és ezt valamilyen módon (pl. kiabálva, mobiltelefonon keresztül) tudatni kell a környezettel.

4. A bérlők feladatai tűzeset alkalmával

- 1) A tűz jelzése
- 2) A tűzriasztás elvégzése
- 3) Az épület kiürítése, anyagi javak mentése
- 4) A rendelkezésre álló eszközökkel a tűz tovább terjedésének megakadályozása, oltása
- 5) Sikeresen eloltott tűz esetén a helyszín eredeti állapotban történő megőrzése

A feladatok eredményes végrehajtása érdekében a helyszínen levő legmagasabb beosztású személy irányítja a mentési és az oltási munkálatokat a tűzoltóság megérkezéséig.

A legmagasabb beosztású személynek gondoskodnia kell továbbá:

- a) A pánikhangulat kialakulásának megakadályozásáról.
- b) A kijutott személyek létszámellenőrzésének elvégzéséről, az esetlegesen bent rekedt személyek számának megállapításáról.
- c) Elsősegélynyújtásról.
- d) Rendfenntartási feladatok ellátásáról.

4.1. A tüzet jelző feladatai

a) A tűz jelzését a Tűzriadó Terv 2. pontjában leírtaknak megfelelően végezze el.

4.2. Tűzjelzés esetén elinduló automatizmusok az irodaházban

Tűzjelzés esetén a tűzjelző központ a megfelelő vezérlő modulokon keresztül vezérlést ad, minek hatására:

1. Az 5. emeleti tárgyaló, szellőztető ventilátora leállításra kerül.
2. Előkészítve a zárt területek füstelvezetésére szolgáló füstkürtő ventilátor azonnal indul. A kürtőbe vezető nyílásokat nyugalmi helyzetben lezárt füstcsappantyúk zárják. A jelzés és a jelzés szintje feletti szint csappantyúi nyitnak.
3. Földszinttől negyedik emeletig jelentkező tűzjelzés kettős függése esetén a 4. emeleten füstelvezető kupola nyílik.
4. A túlnyomásos füstmentes lépcsőház 5. emeleti szinten lévő betápláló ventilátora indul.
5. Minden szinten a lépcsőház és a tűzgátló előtér ajtó tartó mágnesei elengednek. Az automata csukóművel felszerelt ajtók becsukódnak.
6. A frisslevegő utánpótlást és füstelvezetést biztosító automata nyitóművel rendelkező nyílászárók kinyílnak.
7. A liftek a földszinten és nyitott ajtókkal várakoznak (Lift alap1 állapot). Földszinti tűzjelzés esetén az 1. emeleten nyitott ajtókkal várakoznak (Lift alap2 állapot).
8. Az 1. emelettől a 4. emeletig a szerverszobákban telepített klíma berendezések leállnak.
9. A főbejárati automata ajtók kinyílnak.
10. Garázskapu kinyílik.
11. Garázs és annak közvetlen területéről érkező tűzjelzés esetén a garázs füstelvezető kupola nyílik.
12. Hulladéktároló szellőzés, légtechnikai hűtőgép, gépészeti szellőztetőgép, kazán leáll.
13. Garázs CO elszívó ventilátor tiltásra kerül.
14. Kazánház tűzcsappantyú, kazánházi és pince folyosói tűz esetén bezár.
15. Pince szinten lévő folyosó füstelvezető csappantyú nyit és a füstelszívó ventilátor indul.

4.3. A portaszolgálat feladatai

- a) Tűz esetén a portás vagy vagyonőr bontsa fel a „Tűzriadó Terv” feliratú borítékot és az abban foglaltaknak megfelelően végezze el a tűzoltóság és az értesítendő személyek riasztását, majd a helyszínrre érkező tűzoltóparancsnokot tájékoztassa a történteokról és adjon útbaigazítást, valamint adja át az épület tűzriadó tervét és az alaprajzokat.
- b) Készítse elő a tűzkulcsokat és szükség esetén adja át azokat a beavatkozó személyek részére.
- c) Segítse elő az épület kiürítését, a folyamatos haladást, továbbá biztosítsa az illetéktelenek távltartását.
- d) Szükség szerint az áramtalanítás elvégzése, a gázvezeték elzárása.

Az épület áramtalanítása (tűzeseti főkapcsoló lekapcsolása) csak az után történhet meg, hogy meggyőződött a portaszolgálatot ellátó személy, hogy a felvonók üresek, abban senki sem tartózkodik.

A tűzeseti főkapcsoló a földszinten a portán is és a pince szinten is az elektromos főelosztóban is megtalálható.



Az áramtalanítás elvégzésének tényét a helyszínrre érkező tűzoltóparancsnokkal közölni kell.

Az áramtalanítás elvégzésénél mindig az életmentést kell elsődleges szempontként figyelembe venni, az áramtalanítás nem veszélyeztetheti a menekítés végrehajtását, vagy a tűz oltásának biztonságát.

Az épületben a gázfőelzáró a pince szinten, azon belül a gázfogadó helyiségben található.



4.3. Az épület kiürítését végzők feladatai

(vezetjük a helyszínen tartózkodó legmagasabb beosztású személy)

Biztosítják szükség szerint a veszélyeztetett területen, szinten tartózkodó összes személy kimenekítését.

Az épületben nincs biztonsági felvonó, így a mentéshez liftet nem lehet igénybe venni, csak a füstmentes lépcsőház használható.

Meggyőződnek arról, hogy a tűzriasztás mindenkire eljutott, hogy nem maradt bent senki az épületben.

A kiürítés tényét jelentik a mentés vezetőjének (a helyszínen tartózkodó legmagasabb beosztású személynek).

4.4. A tűz oltását végzők feladatai

(vezetjük a helyszínen tartózkodó legmagasabb beosztású személy)

Saját és mások egészségét nem veszélyeztetve kell az oltást megkezdeniük.

Lehetőleg egyedül senki ne tartózkodjon a veszélyeztetett területeken.

Gondoskodnak a tűz továbbterjedésének megakadályozásáról, a területen lévő veszélyes anyagok, tárgyak eltávolításáról.

Ha már veszélyezteti a tűz az oltási kísérlet közreműködőit, azonnali kötelességük elhagyni a helyszínt.

Lezárt helyiségben keletkezett tűz ajtaját - ha életveszély nincs -, csak a tűzoltóság helyszínre érkezésekor szabad kinyitni.

Tájékoztassák a tűzoltóságot a megtett intézkedésekről, a várható veszélyforrásokról.

Az épület területén rendelkezésre álló tűzoltó eszközök:

Fali tűzcsapok:

Az épületben létesített fali tűzcsapok:

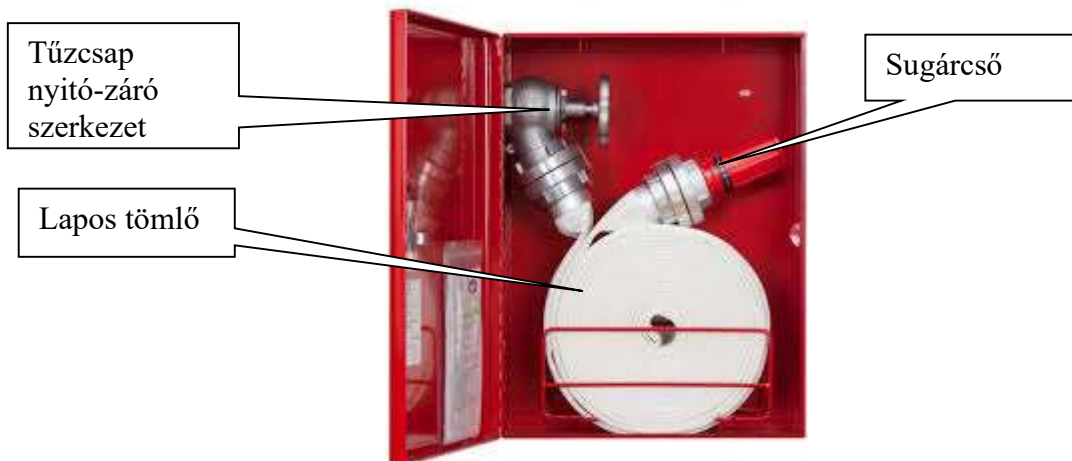
A tűzoltó vízforrás			A tömlő
Sorszám	Készenléti helye	Típusa	Mérete
1.	Mélygarázs 1.	fali	C-52
2.	Mélygarázs 2.	fali	C-52
3.	Földszint	fali	C-52
4.	1. emelet	fali	C-52
5.	2. emelet	fali	C-52
6.	3. emelet	fali	C-52
7.	4. emelet	fali	C-52
8.	5. emelet	fali	C-52

Fali tűzcsapok kezelése:

- 1) A tűzcsap szekrény ajtajának kinyitása.
- 2) A sugárcsónél fogva a tűzoltótömlőt húzzuk ki a tűz irányába úgy, hogy a tömlő teljesen kiguruljon és a víz akadálytalanul folyhasson benne. (Ha nincs összeszerelve a sugárcső-tömlő - fali csatlakozó, össze kell szerelni a tűzcsap megnyitása előtt.)
- 3) A tűzcsap nyitó szerkezetét nyitott állapotba helyezzük.
- 4) A sugárcső nyitó szerkezetét megnyitva a vizet az égő anyag felületére kell juttatni. A sugarat mindig két személy működtesse!

A sugárcső szakaszos üzemeltetésével a vízkár csökkenthető.

Tűz esetén a fali tűzcsapról csak akkor lehet beavatkozni, ha a terület áramtalanítása megtörtént és a kézi tűzoltó készülékekkel a tűz már nem oltható!



Kézi tűzoltó készülékek:

Az épületben 6 kg-os ABC típusú porral oltó, valamint 2 kg-os CO₂ gázzal oltó tűzoltó készülékek vannak készenlétben tartva.

Sorszám	Készüléti hely	Típus
1.	Garázsszint, tűzcsap mellett	6 kg por
2.	Garázsszint, bejárat mellett	6 kg por
3.	Garázsszint, elektromos előtér	6 kg por
4.	Garázsszint, kazánház	12 kg por
5.	Garázsszint, gázfogadó	6 kg por
6.	Garázsszint, szellőző gépház	6 kg por
7.	Garázsszint, szeméttároló	6 kg por
8.	Garázsszint, karbantartó műhely	2 kg CO ₂
9.	Garázsszint, karbantartó műhely	6 kg por
10.	Földszint előtér	6 kg por
11.	1. emelet előtér	6 kg por
12.	1. emelet szerver	2 kg CO ₂
13.	2. emelet előtér	6 kg por
14.	2. emelet szerver	2 kg CO ₂
15.	3. emelet előtér	6 kg por
16.	3. emelet szerver	2 kg CO ₂
17.	4. emelet előtér	6 kg por
18.	4. emelet szerver	2 kg CO ₂
19.	5. emelet előtér	6 kg por
20.	5. emelet lift előtér	2 kg CO ₂
21.	5. emelet szerver	2 kg CO ₂

A porral oltóval A, B, C tűzosztályba tartozó tűz oltható.

- „A” - Főképpen szerves természetű szilárd anyagok tüzei, amelyek égése során rendszerint parázs keletkezik, pl. fa, papír, textíliák, szén stb.
- „B” - Folyékony, vagy folyóssá váló anyagok tüzei, pl. benzin, gázolaj, benzol, kenőolajok, műanyagok, paraffin, festékek, kátrány
- „C” - Éghető gázok tüzei, pl. metán, propán, bután, acetilén, földgáz, városi gáz

A CO₂ gázzal oltóval elsősorban az elektromos berendezésekben, nagy értékű gépekben keletkezett tüzet kell oltani.

Mindkét tűzoltó készülék típusal elektromos áram alatt lévő berendezés tüze is oltható.

Több készülék esetén egy időben, de nem egymást követően kell őket használni.

ABC típusú porral oltók kezelése:

- 1) A fej szerelvény biztosítóját kihúzni.
- 2) A tüzet 2-4 méterre megközelíteni.
- 3) A tömlő lövőkéjét a tűzre irányítani és a nyomókart lenyomni.

A porral oltó készülék részei

Oltóanyagtartály, valamint a készülék fejrésze.



CO₂ gázzal oltók kezelése:

- 1) A hősóró csövet a tűzre irányítani.
- 2) A tüzet 2-3 méterre megközelíteni.
- 3) A biztosító szeg kihúzása után, a működtető kar megnyomásával a készüléket működtetni.



5. A főbb veszélyforrások

Az épület területén keletkező tüzesetek alkalmával a főbb veszélyforrások az alábbiak:

1. Elektromos rövidzárlat, villamos berendezések:

Készülék meghibásodása, hálózat túlterhelése miatt.

Kifogástalan állapotú, megfelelően méretezett és szabvány szerint felülvizsgált villamos berendezést szabad üzemeltetni. A berendezéseket, hálózatot túlterhelni nem szabad.

2. Dohányzás:

Dohányzási tilalom be nem tartása.

Dohányzás csak a kijelölt dohányzóhely területén, szabadtéren lehetséges. Zárt térben dohányozni tilos.

3. Raktárak:

Éghető anyagok jelenléte, intenzív füstképződés.

Csak a szükséges mennyiségben és előírás szerint szabad a területen éghető anyagot tárolni. Az előírások a Tűzvédelmi Szabályzatban szerepelnek.

4. Tűzveszélyes tevékenység:

Alkalomszerű tűzveszélyes tevékenység végzése.

A létesítmény területén nem szabad tűzveszélyes tevékenységet folytatni üzemszerűen. Alkalomszerűen végzett tűzveszélyes tevékenység csak írásos engedély alapján, a Tűzvédelmi Szabályzatban leírt feltételeknek megfelelően szabad.

6. Tűz esetén értesítendő személyek

1. Dobos Renáta, ügyvezető tel: 06 20 280 3667

2. Gellérfi Péter, üzemeltetési vezető tel: 06 20 310 0502

Az értesítés elvégzése a portások feladata.

7. Közművek elzáró-szerelvényeinek helyei

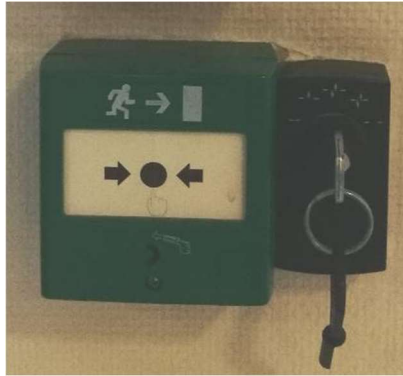
Tűzeseti főkapcsoló: Az épület Tűzriadó Tervének alaprajzán jelölve (földszint porta)

Gázfőelzáró: Az épület Tűzriadó Tervének alaprajzán jelölve. (pinceszint, gázfogadó helyiség)

8. Menekülési útvonalak

Az épület Tűzriadó Tervének alaprajzain jelölve.

A főbejárati fotocellás ajtó nyitása manuálisan, a zöld jelzésadó megnyomásával végezhető el.



9. Egyéb rendelkezések

A Tűzriadó Tervet naprakész állapotban kell tartani, 1 példányt állandóan hozzáférhető helyen (a portán!) kell tartani.

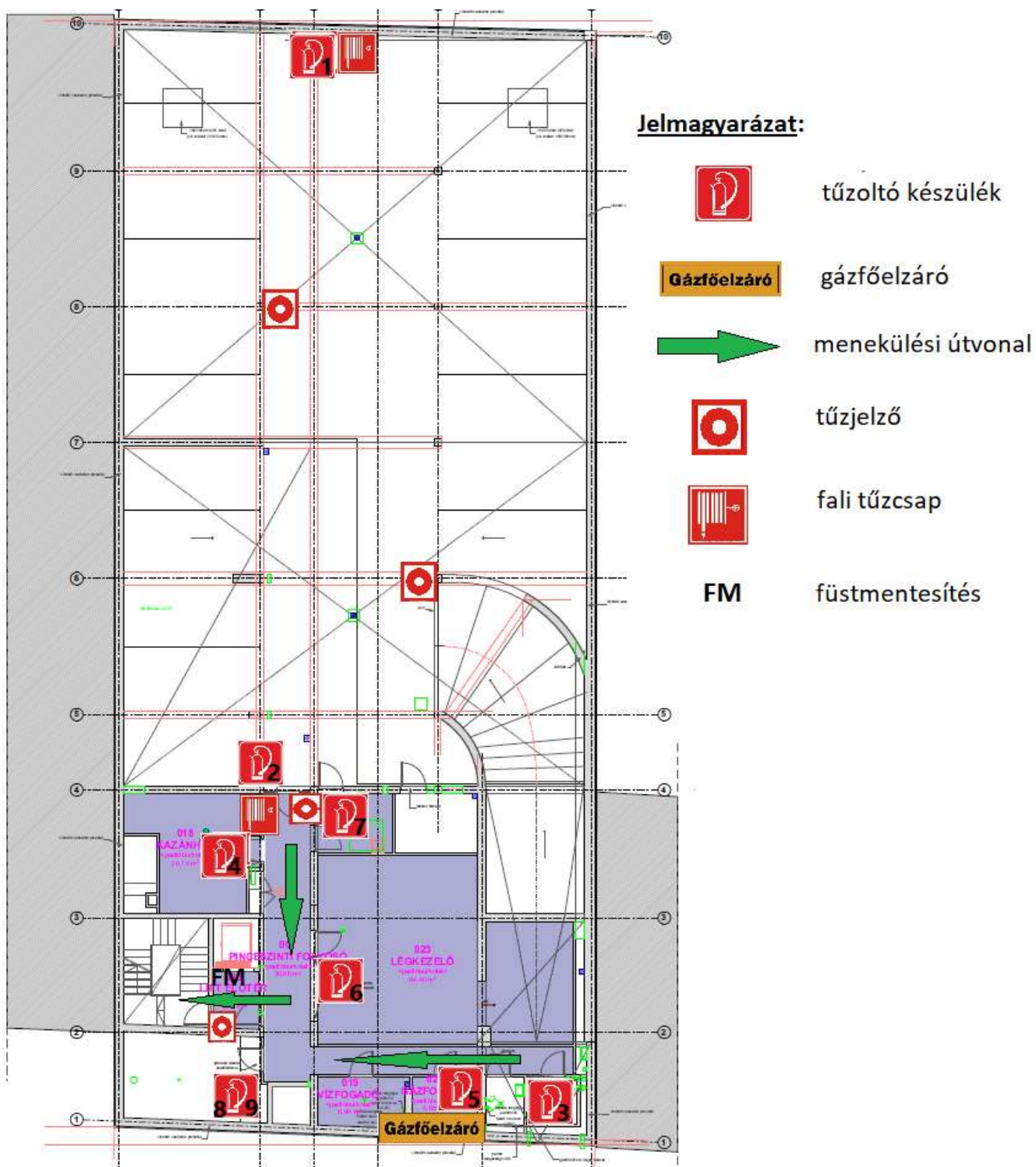
A Tűzriadó Terv alapján évente egy alkalommal gyakorlatot kell tartani.

A gyakorlat eredményéről, tapasztalatról jegyzőkönyvet kell készíteni. A tapasztaltakat ki kell értékelni, az észlelt hiányosságokat javítani kell.

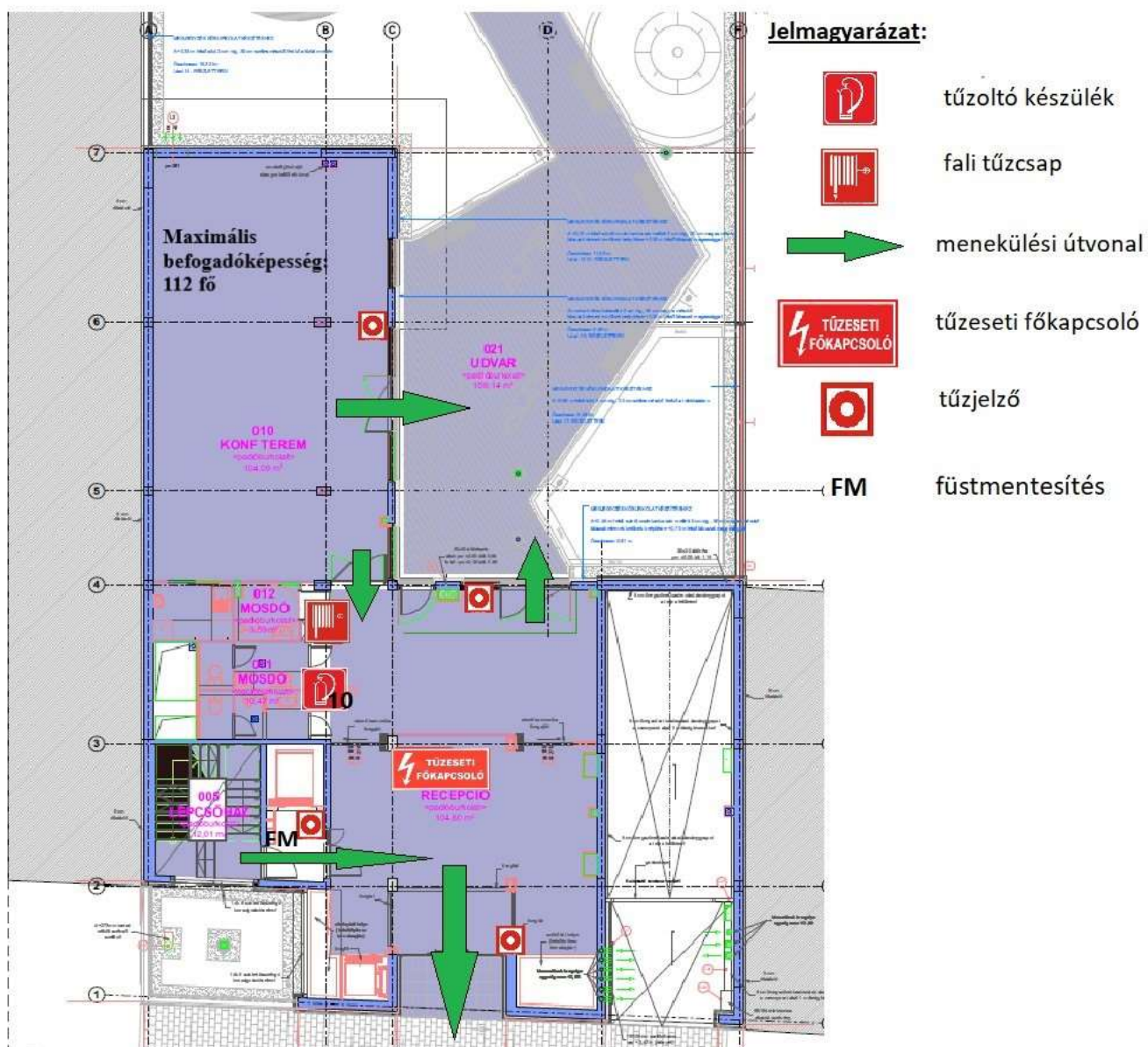
A Tűzriadó Tervet az érintett munkavállalókkal az időszakos tűzvédelmi oktatáson ismertetni kell.

A Tűzriadó Terv mellékletét képezi az épület helyszínrajza, amelyen jelölésre kerültek a tűzvédelmi szempontból fontos berendezések (eszközök), központi elzárók (kapcsolók), a vízszerezési helyek, valamint a kiürítési útvonalak.

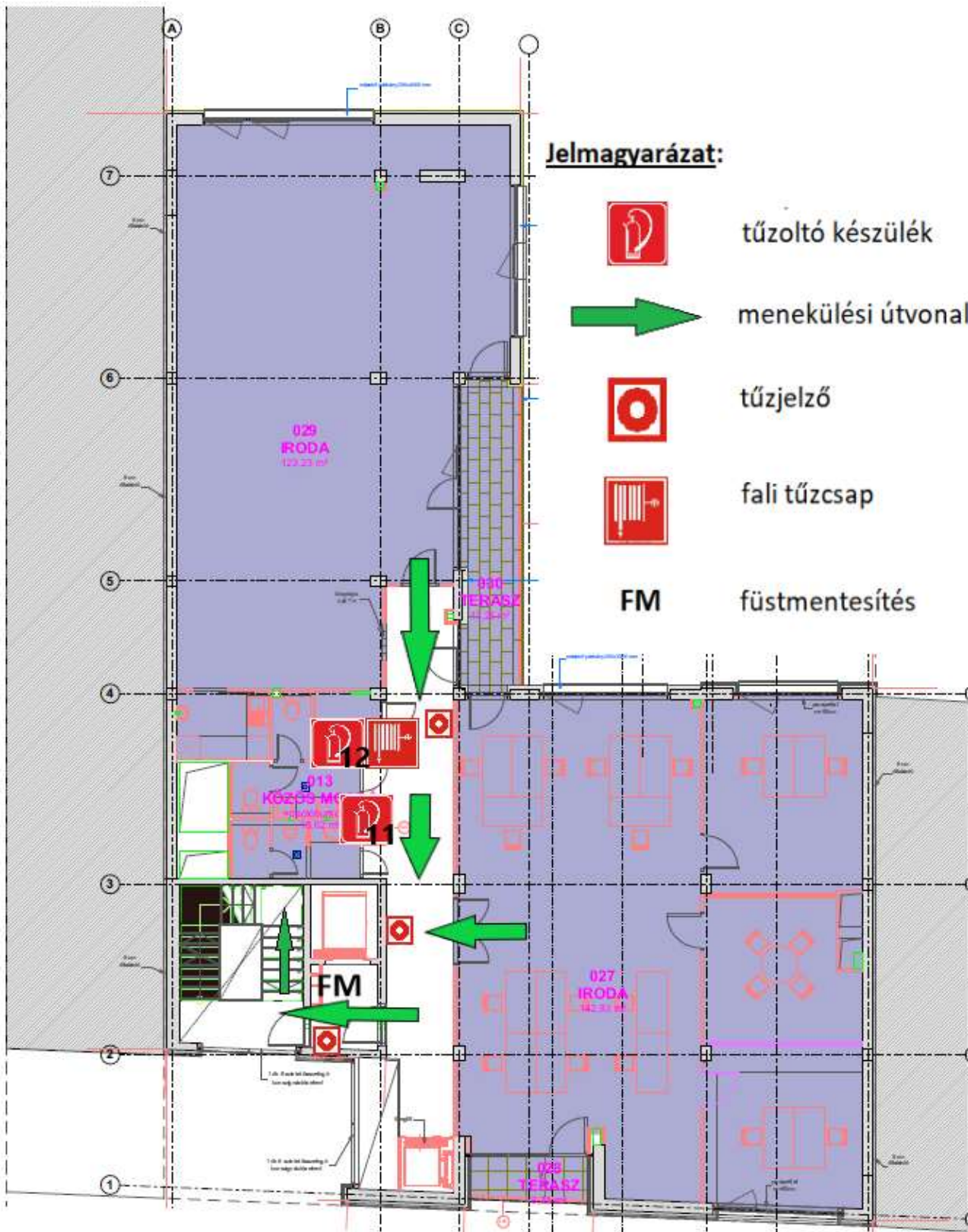
D2 Irodaház Pincszint



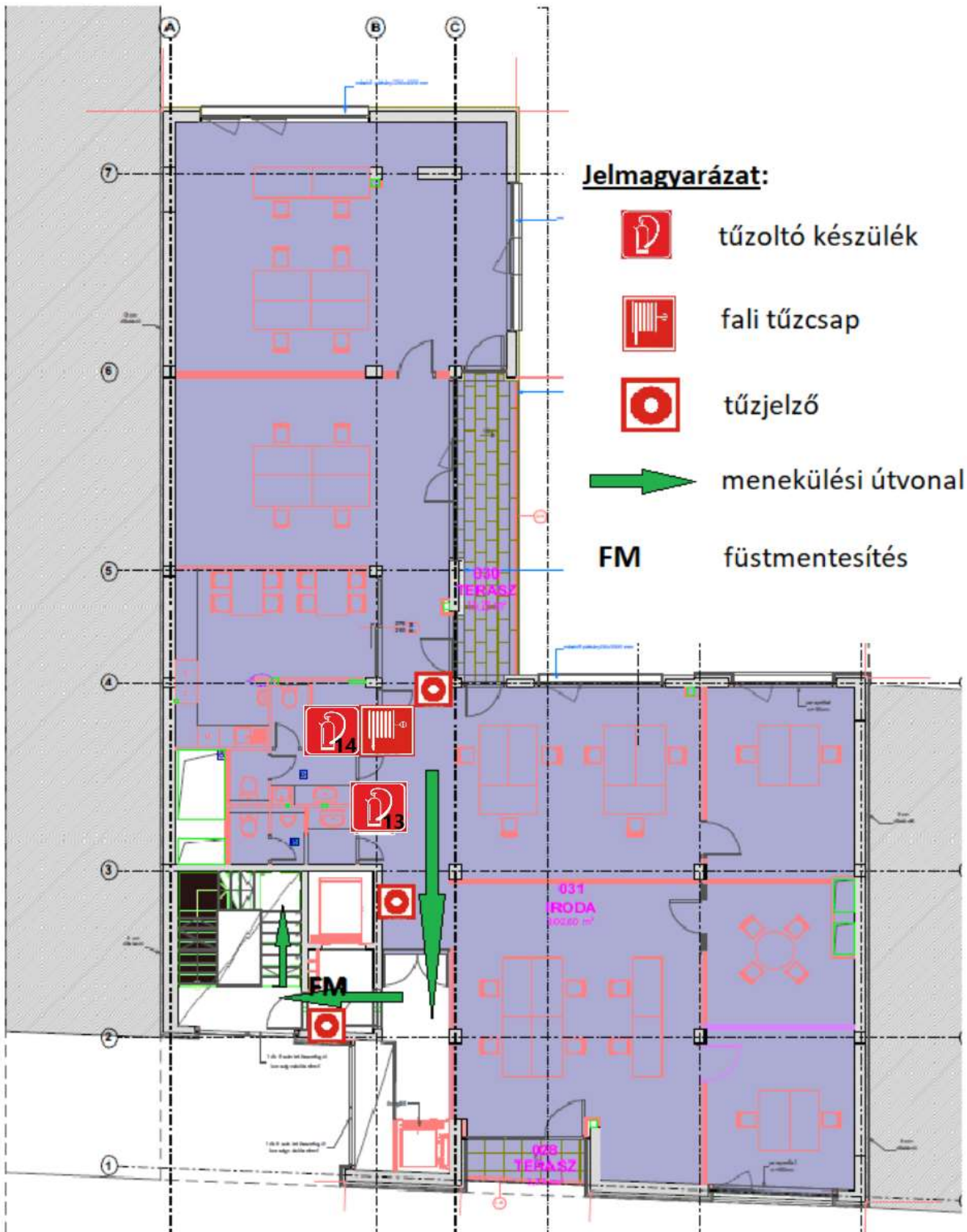
D2 Irodaház Földszint



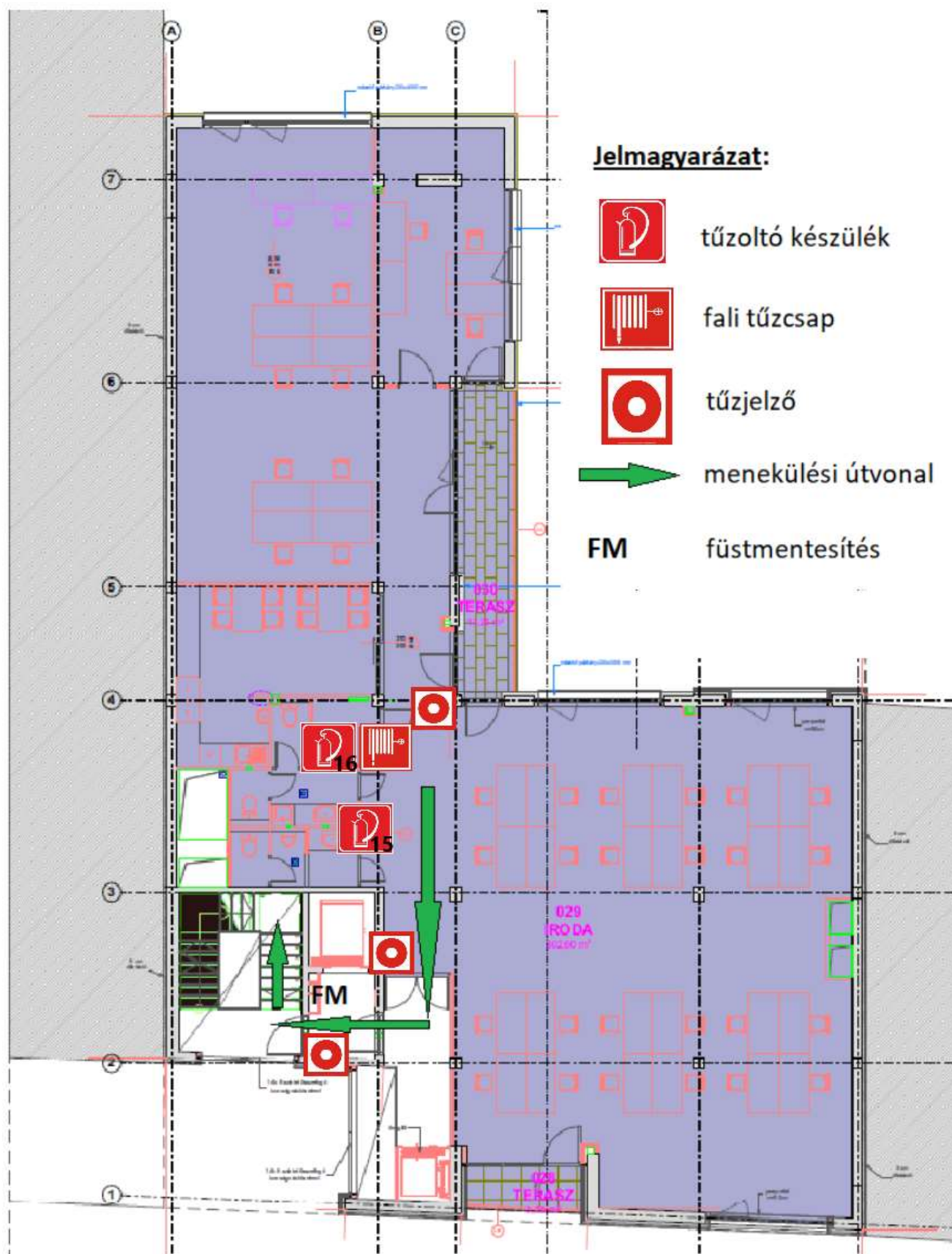
D2 Irodaház 1. emelet



**D2 Irodaház
2. emelet**



**D2 Irodaház
3. emelet**



Jelmagyarázat:



tűzoltó készülék



fali tűzcsap



tűzjelző

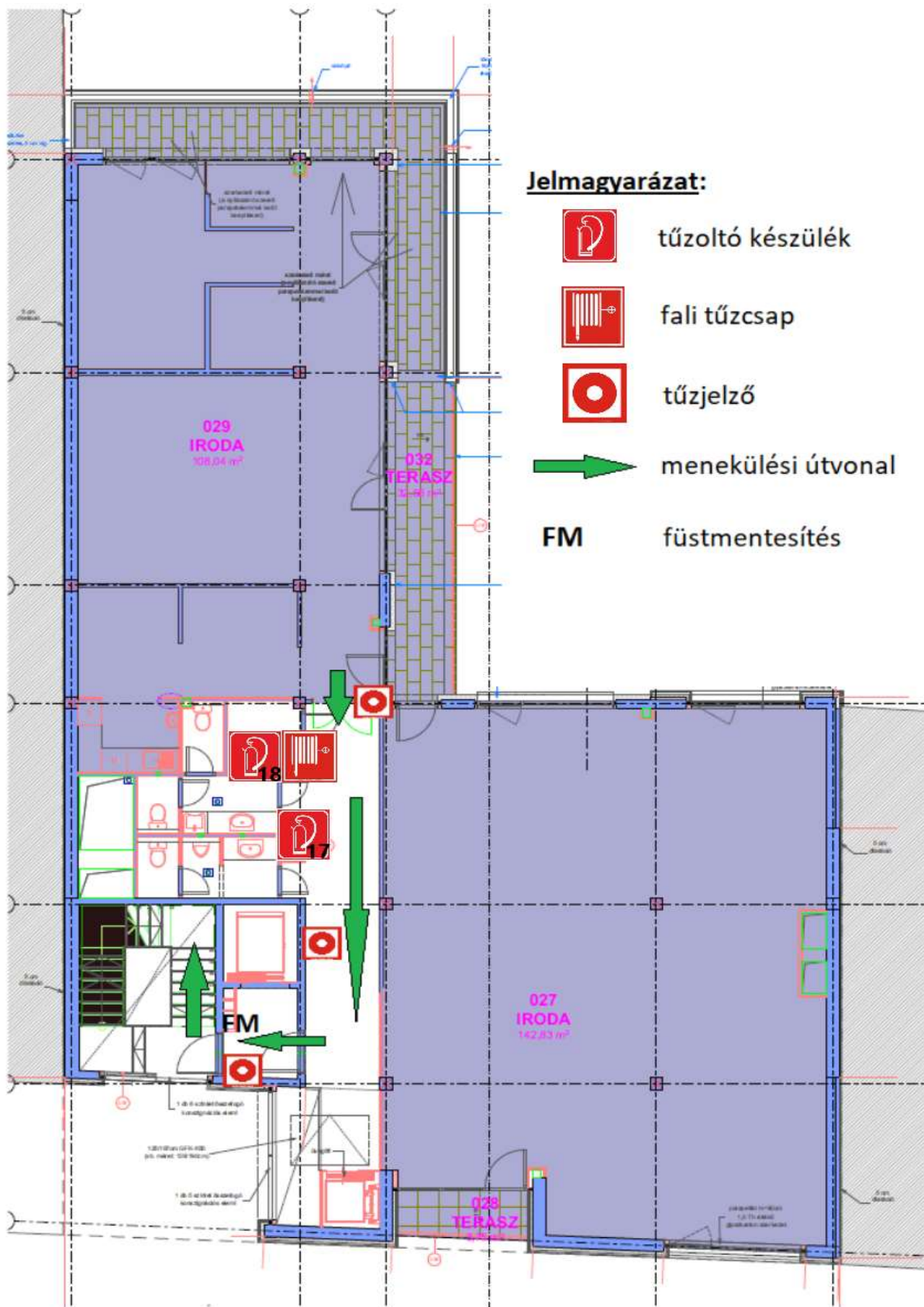


menekülési útvonal

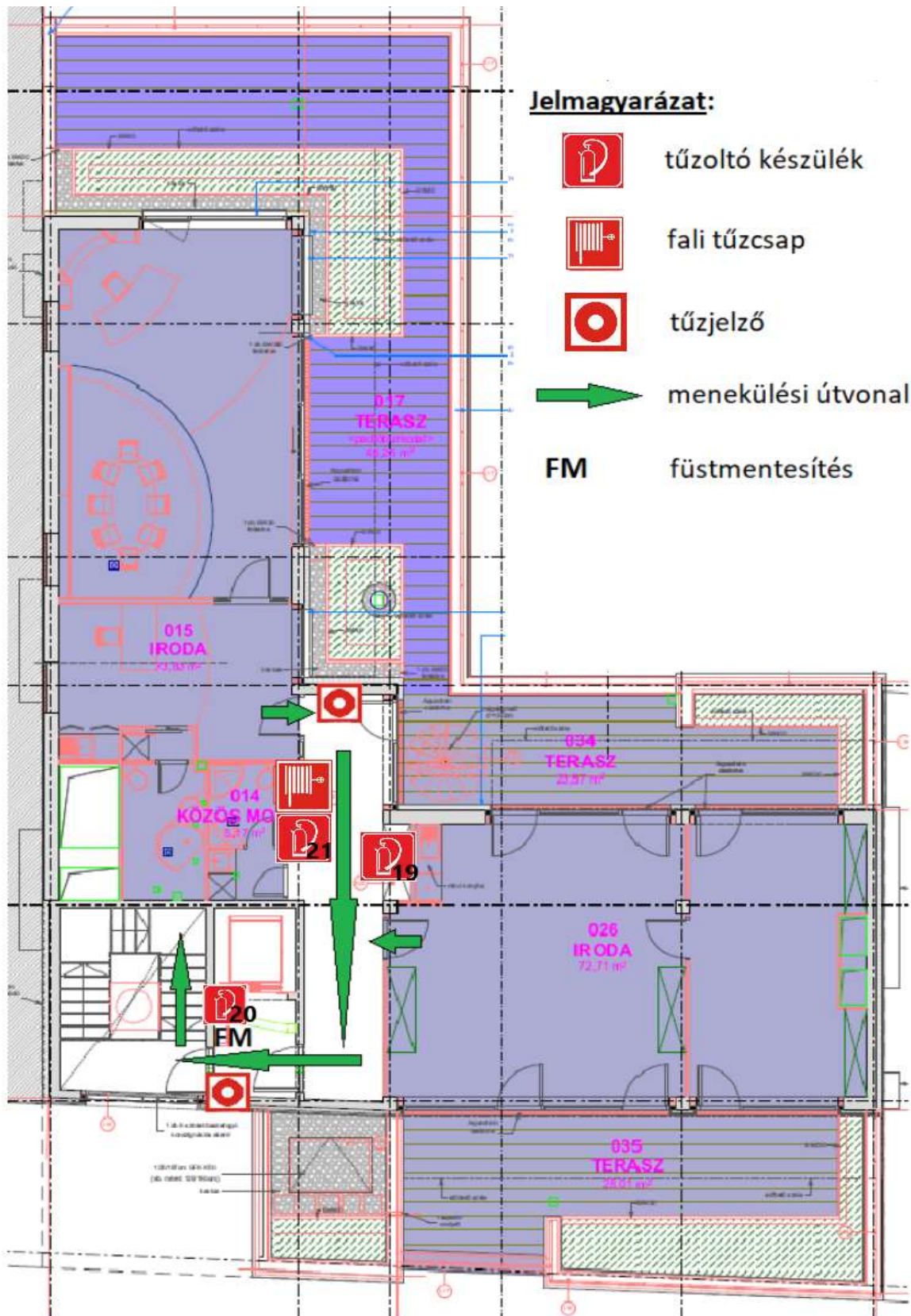
FM

füstmentesítés

**D2 Irodaház
4. emelet**



**D2 Irodaház
5. emelet**



JEGYZŐKÖNYV TŰZRIADÓ GYAKORLATRÓL

Készült: 20.....év.....hó.....nap,
..... utca/út.....szám alatti épületben.
Szervezeti egység neve:

Jelen vannak: a létesítmény részéről:

.....
.....

Tárgy: Tűzriadó Tervben foglaltakéves gyakoroltatása, a 30/1996.
(XII. 6.) BM rendelet 4.§-a alapján.

Az épület vezetői meggyőződtek a tűzriadó terv állandó hozzáférhetőségéről, ezt követően a tűzriadó tervben foglaltakat pontosították.

Ezen belül megvizsgálták:

- a tűzjelzési feltételeket,
- az épületben tartózkodók riasztását,
- az irányításban résztvevő személyek számát,
- a gyakorlat végrehajtásában segítő személyeket,
- a belső riasztás működőképességét,
- az épület elhagyásának feltételeit, kiürítési útvonalak akadálymentességét,
- a közművek elzárhatóságának állapotát,
- a veszélyforrásokat,
- az épületben tartózkodók feladatait,
- a tűzoltó készülékek meglétét, műszaki állapotát.

Létszám:.....

Feladat végrehajtása:

Riasztáskor a tűzriadó tervben meghatározott útvonalon keresztül elhagyják az épületet a bent tartózkodók.

Értékelés:

Irányítók tevékenysége:	Megfelelő	Nem megfelelő
Résztvevők tevékenysége:	Megfelelő	Nem megfelelő
Gyakorlat értékelése:	Megfelelő	Nem megfelelő

Az épületet a bent tartózkodó személyek elhagyták (kiürítési idő)

20.....év.....hónap.....óra.....perctől,

20.....év.....hónap.....óra.....percig.

Javaslat:

.....

.....

.....

aláírás

ENGEDÉLY ALKALOMSZERŰ TŰZVESZÉLYES TEVÉKENYSÉG VÉGZÉSÉRE

Munkát elrendelő szervezeti egység megnevezése:

A munkavégzés helye:

A munkavégzés ideje: 20..... év hónap..... napórától

20..... év hónap..... napóraig

A munkát végzők neve:

beosztása:

Tűzvédelmi szakvizsga bizonyítvány száma*:.....

vagy oktatási naplósám:.....

Az engedélyezett tevékenység leírása:

.....

A munka tűzveszélyes környezetben történik (aláhúzendő)?

NEM

IGEN, a felügyeletet biztosító személy(ek) neve, beosztása:.....

.....

Az alkalmoszerű tűzveszélyes tevékenységet a vonatkozó jogszabályi előírás szerint, valamint a 20.... év hónapnapon megtartott helyszíni felmérés alapján az általános, és az alábbi eseti előírások végrehajtása, illetve betartása mellett szabad végezni:

.....

.....

A biztonságos munkavégzés érdekében a munkavégzés során méteres környezetben az alábbi védelemről kell gondoskodni:

Az éghető anyagokat eltávolítani

Gyúlékony padozat védelméről gondoskodni

Az el nem távolítható anyagokat nem éghető, megfelelő hőszigetelő anyaggal letakarni

A szinteken az áttöréseket leellenőrizni

A fali és padlónyílásokat, áttöréseket lefedni

A munkaterületet tűzálló paravánnal lekeríteni

A fal vagy mennyezet ellentétes oldalán lévő éghető anyagot eltávolítani, védelméről gondoskodni

Alaptevékenység korlátozása

A tűzveszélyes tevékenység figyelemmel kísérése a szomszédos helyiségekben

A munkavégzés során felügyeletet kell biztosítani

**Abban az esetben, ha a tevékenység végzéséhez szükséges a szakvizsga. A tűzvédelmi szakvizsgához kötött foglalkozási ágak megnevezését a 45/2011 (XII.7) BM rendelet a tűzvédelmi szakvizsgára*

kötelezett foglalkozási ágakról, munkakörökről, a tűzvédelmi szakvizsgával összefüggő oktatásszervezésről és a tűzvédelmi szakvizsga részletes szabályairól 1. melléklete tartalmazza.

A tűzveszélyes tevékenység befejezése utáni teendők:

O A munka befejezésének jelentése az engedélyező felé

O A tűzveszélyes munka területének utóellenőrzése a munka befejezésekor és óra múlva

A munkavégzés helyén az alábbi **tűzoltó-felszereléseket, tűzoltó készülékeket** kell készenlétbe helyezni:

.....

....., év.....hónap nap

.....

munkát engedélyező aláírása

A feltételekben felsorolt előírásokat az alábbi – a helyi sajátosságoknak megfelelő – tűzvédelmi előírásokkal egészítem ki: (Ha a munkát külső szerv, vagy személy végzi.)

.....

..... 20..... év hónap..... nap

.....

a létesítmény vezetője, megbízottja

A munka befejezésének időpontja: 20....hónap.....napóra.

.....

munkát engedélyező aláírása

A feltételekben felsorolt előírásokat **tudomásul veszem** és azok betartásáért büntetőjogilag **felelőséget vállalok:**

.....

munkát végző aláírása

ALKALOMSZERŰ TŰZVESZÉLYES TEVÉKENYSÉG VÉGZÉSÉNEK FELTÉTELEI, ÁLTALÁNOS TŰZVÉDELMI ELŐÍRÁSAI

1. A munkát tilos megkezdeni mindaddig, amíg a tűz-vagy robbanásveszélyt el nem hárították.
2. A hegesztőnek és egyéb más rendszeresen nyílt lánggal járó munkát végzőknek a tevékenység végzéséhez tűzvédelmi szakvizsgával kell rendelkeznie. Egyéb tűzveszélyes tevékenységet a tűzvédelmi szabályokra, előírásokra kioktatott személy végezhet.
3. A tűzveszélyes munkavégzés 5 méteres környezetéből az éghető anyagokat el kell távolítani. Ha ez nem lehetséges, akkor:
 - a. hőszigetelés ellen az éghető anyagot nem éghető, jó hőszigetelő anyaggal kell elhatárolni, letakarni,
 - b. izzó anyagok szétszóródásakor az éghető anyagok pl. vizes ponyvával való letakarása, a veszélyeztetett környezet vízzel való felloccsolása, stb. lehet egy-egy megoldás.
4. Az alkalomszerű tűzveszélyes tevékenység végzésénél a környezetben dolgozó személyeket is figyelmeztetni kell a tevékenység végzése alatti fokozottabb óvatosságra.
5. A tűzveszélyes tevékenység befejezése után a munkavégző a helyszínt és annak környezetét tűzvédelmi szempontból köteles átvizsgálni és minden olyan körülményt megszüntetni, ami tüzet okozhat (pl.: izzó parázs, felmelegedett anyag).
6. Ellenőrzés esetén a tevékenység feltételeit meghatározó iratokat be kell mutatni.
7. Ha a tevékenység körzetében fűdémáttörés van, úgy a nyílásokat le kell fedni és az alsó – esetlegesen felső – szintet át kell vizsgálni, hogy nincs-e tüzet okozható körülmény. A munka befejezésekor a szinteket át kell vizsgálni.
8. A hegesztéshez használt palackokat úgy kell elhelyezni, hogy az áramkör részévé ne válhassanak. Fűtőtestektől, a hegesztés és lángvágás, stb. helyétől olyan távolságra kell elhelyezni, hogy azok ne melegedhessenek fel.
9. Magasban végzett, vagy amennyiben a tevékenység szintje alatt helyiség van, ebben az esetben a tűzveszélyes tevékenységnél gondot kell fordítani arra, hogy a lehulló szikra tüzet ne okozzon. Az elektródavégek elhelyezésére egy fémedényt kell készenlétben tartani. Ha a hegesztést éghető padozatú helyiségben végzik, a padozatot legalább 5 méter sugarú körzetben meg kell nedvesíteni, vagy egyéb, hasonló eljárással a területet veszélyteleníteni kell. Több szinten áthaladó csővezeték hegesztése esetén a csővezeték az alsó szinten le kell zárni.

TÁBLÁZAT AZ IRODAHÁZ TERÜLETÉN LÉVŐ MŰSZAKI MEGOLDÁSOK ELLENŐRZÉSÉHEZ, KARBANTARTÁSÁHOZ, FELÜLVIZSGÁLATÁHOZ

A gazdasági társaság köteles az érintett műszaki megoldás üzemeltetői ellenőrzéséről, időszakos felülvizsgálatáról, karbantartásáról az alábbi táblázatban meghatározott módon és gyakorisággal, valamint a javításáról szükség szerint gondoskodni.

érintett műszaki megoldás	üzemeltetői ellenőrzés		időszakos felülvizsgálat		karbantartás		
	ciklusidő	dokumentálás szükségessége és módja	ciklusidő	dokumentálás szükségessége és módja	ciklusidő	dokumentálás szükségessége és módja	
tűzoltó készülék	3 hónap (+ 1 hét)	tűzvédelmi üzemeltetési napló	nincs követelmény		12 hónap (+ 1 hónap), 5 év (+ 2 hónap), 10 év (+ 2 hónap)	tűzvédelmi üzemeltetési napló	
fali tűzcsap	6 hónap (+ 1 hét)	tűzvédelmi üzemeltetési napló	12 hónap (+ 1 hónap)	tűzvédelmi üzemeltetési napló	Az időszakos felülvizsgálattal egyidejűleg	tűzvédelmi üzemeltetési napló	
beépített tűzjelző berendezés	1 nap, 1 hónap, 3 hónap (+ 1 hét)	tűzvédelmi üzemeltetési napló	6 hónap (+ 2 hét), 12 hónap (+ 1 hónap)	tűzvédelmi üzemeltetési napló	Az időszakos felülvizsgálattal egyidejűleg	tűzvédelmi üzemeltetési napló	
biztonsági világítás /menekülési irányfény	1 hónap	tűzvédelmi üzemeltetési napló	12 hónap (+ 1 hónap)	tűzvédelmi üzemeltetési napló	Az időszakos felülvizsgálattal egyidejűleg	tűzvédelmi üzemeltetési napló	
tűzgátló lezárások	tűzgátló nyílászárók	1 hónap	tűzvédelmi üzemeltetési napló	6 hónap (+ 2 hét)	tűzvédelmi üzemeltetési napló	Az időszakos felülvizsgálattal egyidejűleg	tűzvédelmi üzemeltetési napló

	mozgó elemet tartalmazó tűzgátló záróelemek	nincs követelmény		6 hónap (+ 2 hét)	tűzvédelmi üzemeltetési napló	Az időszakos felülvizsgálattal egyidejűleg	tűzvédelmi üzemeltetési napló
hő és füst elleni védelem megoldásai	füstelvezető, légpótló szerkezet füstelszívó, légpótló ventilátor füstmentesítő ventilátor füstcsappantyú, zsalu, füstgátló nyílászáró, mobil füstkötény	3 hónap (+ 1 hét)	tűzvédelmi üzemeltetési napló	6 hónap (+ 2 hét)	tűzvédelmi üzemeltetési napló	Az időszakos felülvizsgálattal egyidejűleg	tűzvédelmi üzemeltetési napló

Az üzemeltető a működőképességet kedvezőtlenül befolyásoló körülményt és annak tudomásulvételét a működésképtelenség megállapítását tartalmazó iraton aláírásával és az aláírás dátumának feltüntetésével igazolja.

Az üzemeltető köteles az érintett műszaki megoldás rendkívüli felülvizsgálatáról és a hibák kijavításáról az annak elvégzésére okot adó körülmény vagy hiányosság tudomására jutása után azonnal, egyéb esetben legfeljebb 10 munkanapon belül gondoskodni, ha

- az érintett műszaki megoldás nem töltötte be tűzvédelmi rendeltetését tüzeset, tűzriadó gyakorlat vagy egyéb esemény során vagy
- az érintett műszaki megoldás nem alkalmas a tűzvédelmi rendeltetésének megfelelő működésre.

Az üzemeltetői ellenőrzést végző személy az ellenőrzés során

- vizsgálja az időszakos felülvizsgálat és a karbantartás esedékességét,
- szemrevételezéssel, és ha jogszabály előírja, gyakorlati próbával ellenőrzi az érintett műszaki megoldás működőképességét,
- az ellenőrzés elvégzését, megállapításait az ellenőrzés helyszínén annak időtartama alatt írásban dokumentálja és
- a működőképességet kedvezőtlenül befolyásoló körülményt és a működésképtelenség megállapítását az üzemeltetőnek az ellenőrzés befejezését követően azonnal írásban jelzi.

Az üzemeltetői ellenőrzés magába foglalja az érintett műszaki megoldás

- kijelölt telepítési, beépítési helyen való elhelyezéséről,
- sértetlen állapotáról,
- észlelhetőségéről és hozzáférhetőségéről,
- működtető eszközöknek, jelöléseinek, feliratainak észlelhetőségéről és helyességéről,
- működőképessége szempontjából lényeges kijelzők, állapotjelzések alapján a műszaki megoldás állapotáról és
- működőképességét, működését kedvezőtlenül befolyásoló szennyeződés vagy környezeti körülmények jelenlétéről való szemrevételezéses meggyőződést

TŰZOLTÓ KÉSZÜLÉK ÜZEMELTETÉSI NAPLÓ

..... ÉV

Az ellenőrző vizsgálatokat végző(k) neve:.....

A karbantartó személy(ek) neve és szakvizsga- bizonyítványának száma:.....

A tűzoltó készülék					Az üzemeltetői ellenőrzés dátuma (hónap, nap)				Karbantartás dátuma (hónap, nap) és fokozata (alap, közép, teljeskörű)	*Megjegyzés
Sor- szám	Készletléti helye	Típusa	Gyári száma	Gyártási éve	I. negyedév	II. negyedév	III. negyedév	IV. negyedév		
Vizsgálatot végző/karbantartó aláírása:										

Tűzoltó készülékek karbantartásának ciklusideje

A tűzoltó készülék típusa	Alap-karbantartás (tűrés idő: 1 hónap)	Közép-karbantartás (tűrés idő: 2 hónap)	Teljes körű karbantartás (tűrés idő: 2 hónap)	A tűzoltó készülék élettartama
Porral oltó, vizes oltóanyag bázisú habbal és vízzel oltó	1 év	5 és 15 év	10 év	20 év
Törőszeges porral oltó	1 év	15 év	10 év	20 év
Gázzal oltó	1 év	-	10 év	20 év
Valamennyi szén-dioxiddal oltó	1 év	-	10 év	A vonatkozó műszaki követelmény szerint

A készenlétben tartó vagy képviselője rendszeresen, legalább negyedévente ellenőrzi, hogy a tűzoltó készülék

- az előírt készenléti helyen van-e,
- rögzítése biztonságos-e,
- látható-e,
- magyar nyelvű használati utasítása a tűzoltó készülékkel szemben állva olvasható-e,
- használata nem ütközik-e akadályba,
- valamennyi nyomásmérő vagy jelző műszerének jelzése a működési zónában található-e,
- hiánytalan szerelvényekkel ellátott-e,
- fém vagy műanyag plombája, zárópecsétje, karbantartást igazoló címkéje, a karbantartó szervezet OKF azonosító jele sértetlen-e,
- karbantartása esedékes-e,
- készenléti helyét jelölő biztonsági jel látható, felismerhető-e és
- állapota kifogástalan, üzemszerű-e.

Ha a készenlétben tartó az ellenőrzés során hiányosságot észlel, gondoskodik annak megszüntetéséről.

A készenlétben tartó gondoskodik a készenlétben tartott tűzoltó készülékeknek a táblázatban meghatározott időközönkénti karbantartásáról, a részben vagy teljesen kiürült, kiürített tűzoltó készülékek újratöltéséről.

A ciklusidők számítása alapkarakbantartás esetében a legutolsó karbantartástól, első alapkarakbantartás esetén a gyártási vagy végellenőrzési időponttól, közép- és teljes körű karbantartás esetében a tűzoltó készüléken feltüntetett gyártási időponttól történik. Ha gyártási időpontként csak az év van feltüntetve, az adott év január 31., ha a gyártás éve és negyedéve van jelölve, az adott negyedév első hónapjának utolsó napja a gyártási időpont.

TŰZOLTÓ VÍZFORRÁS ÜZEMELTETÉSI NAPLÓ,

.....ÉV

Az ellenőrző vizsgálatokat végző(k) neve:.....

A felülvizsgáló/karbantartó személy(ek) neve és szakvizsga-bizonyítványának száma:.....

A tűzoltó vízforrás			A tömlő		A vizsgálat dátuma (hónap, nap)			Az éves felülvizsgálat és karbantartás	
Sor-száma	Készletléti helye	Típusa	Mérete	Nyomás-próba éve	I. félév	II. félév	*Megállapításai	Dátuma (hónap, nap)	*Megállapításai
Vizsgálatot végző/karbantartó aláírása:									

A tűzoltóvízforrások felülvizsgálata során a felülvizsgálatot végző személy minden esetben megvizsgálja

- a tűzoltó-vízforrások jelzőtábláinak meglétét, adatainak helyességét és épségét,
- az előírt feliratok, jelzések meglétét, olvashatóságát,
- a korrózió elleni védelem épségét,

elvégezni

- a vízhálózatról működő tűzoltóvízforrások esetében a hálózat átöblítését a mechanikai szennyeződésektől mentes víz megjelenéséig és
- a korrózióvédelem sérülése esetén az üzemben tartásért felelős szervezet írásbeli értesítését.

MENEKÜLÉSI IRÁNYFÉNY ÜZEMELTETÉSI NAPLÓ

..... ÉV

Az ellenőrző vizsgálatokat végző(k) neve:.....

A felülvizsgáló/karbantartó személy(ek) neve:.....

A menekülési irányfény		Az üzemeltetői ellenőrzés napja												Felülvizsgálat dátuma (hónap, nap)	*Megjegyzés	
Sor-száma	Helye	jan.	feb.	már.	ápr.	máj.	jún.	júl.	aug.	szep.	okt.	nov.	dec.			
Vizsgálatot végző/felülvizsgáló aláírása:																

TŰZGÁTLÓ LEZÁRÁSOK ÜZEMELTETÉSI NAPLÓ

..... ÉV

Az ellenőrző vizsgálatokat végző(k) neve:.....

A felülvizsgáló/karbantartó személy(ek) neve és szakvizsga-bizonyítványának száma:.....

A tűzgátló nyílászáró			Az üzemeltetői ellenőrzés napja												*Megjegyzés	Felülvizsgálat dátuma (hó,nap)		*Megjegyzés	
Sor-száma	Helye	Típusa	jan.	feb.	már.	ápr.	máj.	jún.	júl.	aug.	szep.	okt.	nov.	dec.		I. félév	II. félév		
Vizsgálatot végző/felülvizsgáló aláírása:																			

A tűzgátló ajtók működőképessége során havonta ellenőrizni kell, hogy:

- önműködő csukódást biztosító szerkezet működőképes-e, megfelelően működik-e;
- az ajtó szárnyakon, tokon nincs-e olyan elváltozás, sérülés amely a szerkezet működőképességét akadályozza;
- feliratozása sértetlen és olvasható-e.

Az ajtó működőképtelenségét okozó hiba (záródási problémák, sérült tok illetve szárny, folytonossági hiány stb.) esetén rendkívüli karbantartásról kell gondoskodni.

HŐ ÉS FÜST ELLENI VÉDELEM MEGOLDÁSAI ÜZEMELTETÉSI NAPLÓ

..... ÉV

Az ellenőrző vizsgálatokat végző(k) neve:.....

A felülvizsgáló/karbantartó személy(ek) neve és szakvizsga bizonyítványának száma:.....

Füstelvezető, légpótló szerkezet; füstelszívó, légpótló ventilátor; füstmentesítő ventilátor; füstcsappantyú, zsalu; füstgátló nyílászáró; mobil füstkötény			Az üzemeltetői ellenőrzés dátuma (hónap, nap)				Felülvizsgálat dátuma (hó, nap)		*Megállapításai
Sor-száma	Helye	Típusa	I. negyedév	II. negyedév	III. negyedév	IV. negyedév	I. félév	II. félév	
Vizsgálatot végző/felülvizsgáló aláírása:									

Az ellenőrzés folyamata:

- a füstelvezető, légutánpótló szerkezet, elszívó, befúvó ventilátor, füstmentes lépcsőház ajtó és önműködő csukó-szerkezete sértetlen-e;
- a füstelvezetőt illetve füstmentesítőt működtető eszköz jelölése felismerhető, hozzáférhető;
- energiaellátása (amennyiben szükséges) biztosított-e.

Az üzemeltetői ellenőrzés során vizsgálni kell, hogy az esedékes ellenőrzés, felülvizsgálat és karbantartás, illetve szükséges javítás megtörtént-e.

A hő és füstelleni védelem működőképességét okozó hiba (nyitási illetve indítási hiányosság, vezérlési hiányosság, magas vagy alacsony túlnyomás szintje stb.) esetén rendkívüli karbantartásról kell gondoskodni.

KIÜRÍTÉS SZÁMÍTÁS

Kiürítés számítás

a 9/2008 (II.22.) ÖTM rendelet I./7 fejezete alapján

A számítás helye, a létesítmény megnevezése:

D2 Irodaház konferenciaterem

Első szakasz: a veszélyeztetett helyiség kiürítése

t1a	2.2.2. A helyiségeinek kiürítésének időtartama a legtávolabbi tartózkodási helytől a hozzá le	
si1	Az egyes útszakaszok hossza az úttengelyeken mérve	14
vi	Az útszakaszokhoz tartozó - vízszintes haladási sebesség (16 -30 - 40)	16
	- haladási sebesség lépcsőn lefelé (10 - 20 - 20)	
	- haladási sebesség lépcsőn fölfelé (8 - 15 - 15)	
-	A helyiségben egy főre jutó alapterület nagysága (1-ig, 1-25-ig, >25)	0,89
t1a	A tűzszakasz, a létesítmény legkedvezőtl. helyiségeinek kiürítési időtartama:	0,88
t1meg	kiürítés első szakaszára megengedett időtartam az 1. táblázat alapján	1,5

A kiürítés értékelése az útszakaszok hossza alapján: (t1a <= t1meg)

Megfelelő

t1b	2.2.3. A helyiségnek vagy egy részének kiürítési időtartama az ajtók átbocsátóképessége a	
N1	A kijáratonként eltávolítandó személyek száma	112
k	A kijáratok átbocsátó képessége	41,7
x1	A kijáratok szélességeinek összege	1,8
t1b	A kiürítés időtartama az ajtók átbocsátóképessége alapján	1,49
t1meg	kiürítés első szakaszára megengedett időtartam	1,5

A kiürítés értékelése az ajtók átbocsátóképessége alapján: (t1b <= t1meg)

Megfelelő